

แผนบริหารความเสี่ยงและการควบคุมภายใน
ปีงบประมาณ 2558
คณะครุศาสตร์
มหาวิทยาลัยราชภัฏบ้านสมเด็จเจ้าพระยา

คำนำ

การจัดทำแผนบริหารความเสี่ยงของคณะครุศาสตร์ มหาวิทยาลัยราชภัฏบ้านสมเด็จเจ้าพระยา ใน ปีงบประมาณ พ.ศ.2558 ได้จัดทำขึ้นเพื่อการจัดการการศึกษา และการสนับสนุนการศึกษาให้เป็นไปตาม กรอบมาตรฐานอุดมศึกษาที่ได้กำหนดไว้ใน การประกันคุณภาพการศึกษา และมหาวิทยาลัยมีนโยบายในการ นำไปสู่การปฏิบัติที่มีระบบการจัดการที่มี

คณะครุศาสตร์ ได้ดำเนินการจัดทำแผนบริหารความเสี่ยงเพื่อนำมาบริหารภารกิจในด้านต่าง ๆ ของ คณะซึ่งมีความสำคัญยิ่งในการผลักดันให้องค์กรสามารถบรรลุเป้าหมายที่วางไว้ โดยมติที่ประชุม คณะกรรมการบริหารความเสี่ยงคณะครุศาสตร์ ได้มีข้อเสนอแนะในการจัดทำแผนบริหารความเสี่ยงดังนี้ ควร ที่จะนำเสนอประเด็นความเสี่ยงที่มีความเสี่ยงสูง และแนวทางการบริหารความเสี่ยงเพื่อแสดงให้เห็นถึงความ เสี่ยงลำดับต้นๆ ของคณะ

ขอขอบคุณคณะผู้จัดทำแผนบริหารความเสี่ยงของคณะครุศาสตร์ ในปีงบประมาณ พ.ศ.2558 ที่ให้ คำปรึกษา และข้อมูลต่าง ๆ ที่เป็นประโยชน์ในการจัดทำแผนบริหารความเสี่ยงในครั้งนี้ คณะผู้จัดทำหวังว่า แผนบริหารความเสี่ยงเล่มนี้จะเป็นประโยชน์ในการนำพาให้องค์กรไปสู่ความสำเร็จต่อไป

(ผู้ช่วยศาสตราจารย์ ดร.ประเสริฐ ลิ้มสุขวัฒน์)
คณบดีคณะครุศาสตร์

สารบัญ

	เรื่อง	หน้า
	คำนำ	2
	สารบัญ	3
ส่วนที่ 1	ข้อมูลพื้นฐานคณะครุศาสตร์	4
ส่วนที่ 2	แนวทางการบริหารความเสี่ยงและการควบคุมภายใน	7
ส่วนที่ 3	แผนบริหารความเสี่ยง	
	-การประเมินความเสี่ยงในแต่ละด้าน (มบส.1)	14
	-เกณฑ์มาตรฐานระดับความเสี่ยง (มบส.2)	21
	-การตอบสนองความเสี่ยง (มบส.3)	22
ภาคผนวก ก	คำสั่งแต่งตั้งคณะกรรมการควบคุมภายในและบริหารความเสี่ยง	28
ภาคผนวก ข	เกณฑ์มาตรฐานระดับความเสี่ยง	31
ภาคผนวก ค	แบบสอบถามการควบคุมภายใน (แบบ A.1-A.4)	37
	แบบประเมินองค์ประกอบของการควบคุมภายใน (แบบ WP.1)	
	รายงานผลการประเมินองค์ประกอบของการควบคุมภายใน (แบบปย.1)	

ปรัชญา วิสัยทัศน์ พันธกิจและวัตถุประสงค์

คณะครุศาสตร์ ได้กำหนดปรัชญาที่สอดคล้องกับปรัชญาของมหาวิทยาลัยที่ว่า “สร้างองค์ความรู้ระดับสากล ขยายผลสู่ท้องถิ่นและนานาชาติ” คณะครุศาสตร์ได้นำมากำหนดเป็นปรัชญา วิสัยทัศน์ พันธกิจและ วัตถุประสงค์ ไว้เป็นแนวทางในการพัฒนาองค์กรและนิสิตนักศึกษา ดังนี้

ปรัชญา

“สร้างองค์กรแห่งการเรียนรู้เพื่อผลิตและพัฒนาครูและบุคลากรทางการศึกษาที่มีคุณภาพ”

วิสัยทัศน์

มุ่งเป็นองค์กรผลิตและพัฒนาครูและบุคลากรทางการศึกษา เพื่อตอบสนองความต้องการของท้องถิ่นและมี มาตรฐานสากล

พันธกิจ

1. จัดการเรียนการสอน พัฒนาครูและบุคลากรทางการศึกษาตามมาตรฐานวิชาชีพครู
2. วิจัยเพื่อการพัฒนาคุณภาพการจัดการศึกษา
3. บริการวิชาการแก่สังคม
4. ทำนุบำรุงศิลปวัฒนธรรม
5. ผลิต พัฒนาและถ่ายทอดเทคโนโลยีเพื่อการศึกษา

วัตถุประสงค์

1. เพื่อผลิตและพัฒนาครูและบุคลากรทางการศึกษาตามมาตรฐานวิชาชีพครูให้ได้ครูที่มีคุณภาพเป็นคนเก่ง คนดี และมีความสุข
2. ส่งเสริมให้มีการวิจัยเพื่อพัฒนาคุณภาพการจัดการศึกษา
3. เพื่อให้บริการวิชาการแก่สังคม และการจัดการศึกษาของสถานศึกษา
4. เพื่อทำนุบำรุงศิลปวัฒนธรรม ส่งเสริมวัฒนธรรมไทยที่ดีงามให้มีความเข้มแข็งและสืบทอดโดยครูสู่คนรุ่น หลัง
5. ส่งเสริมให้มีการผลิต พัฒนาและถ่ายทอดเทคโนโลยีเพื่อการศึกษา

สี่ประจำคณะครุศาสตร์

สี่แสด

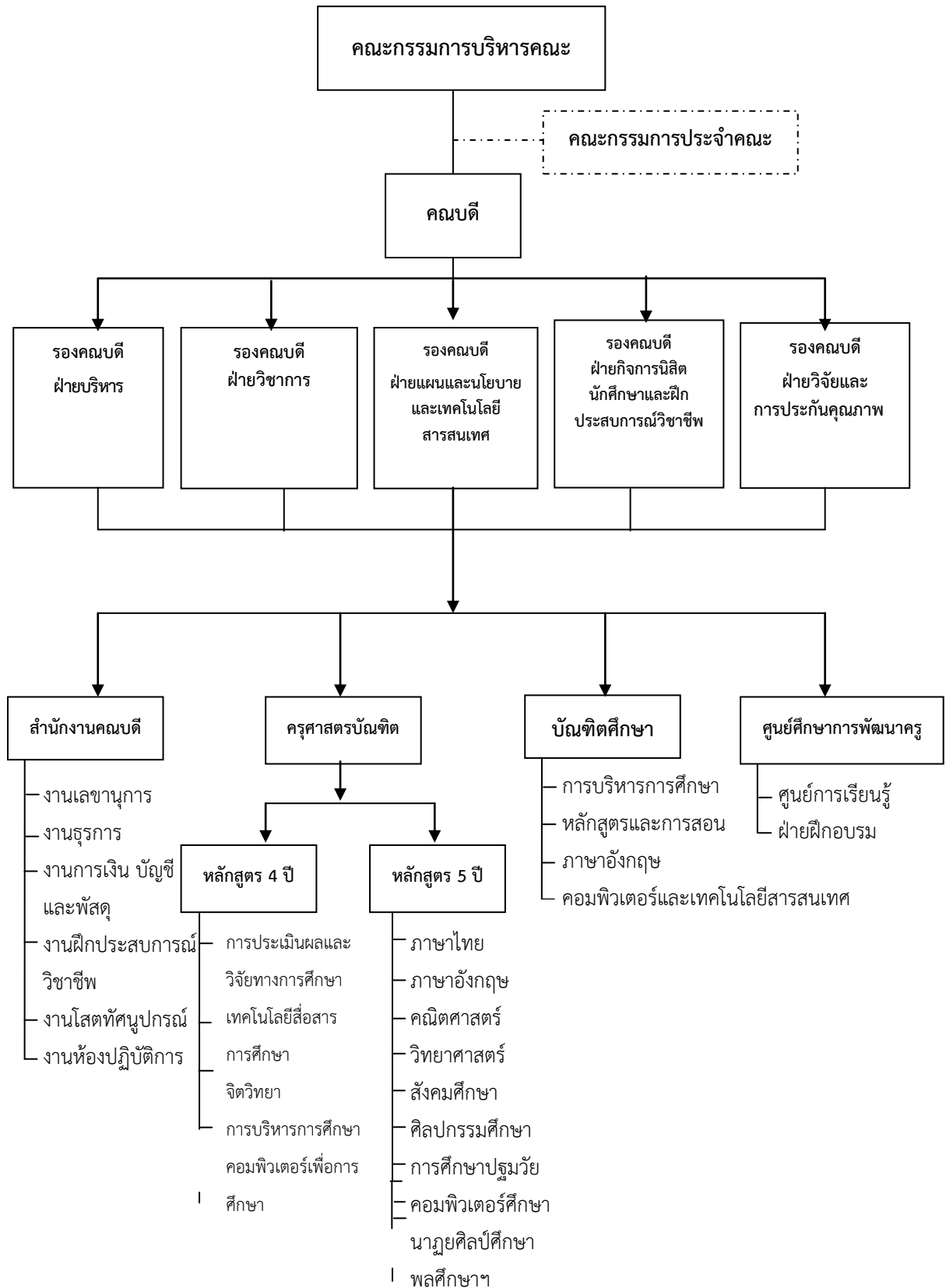
คุณลักษณะของบัณฑิตคณะครุศาสตร์

บัณฑิตมีคุณธรรม จริยธรรม มีความรู้ความสามารถทางวิชาการและวิชาชีพ มีทักษะทางปัญญา สามารถนำความรู้สากลไปปรับประยุกต์ใช้กับท้องถิ่นได้ มีทักษะการคิดวิเคราะห์ การวิจัย การสื่อสาร การถ่ายทอดความรู้ และการใช้เทคโนโลยีสารสนเทศเพื่อการศึกษา ตลอดจนมีทักษะทางสังคม มีจิตสาธารณะ เห็นคุณค่า และภูมิใจในศิลปวัฒนธรรมและความเป็นไทย

อัตลักษณ์ของบัณฑิตคณะครุศาสตร์

ทักษะ ภาษา การสื่อสารและจิตสาธารณะ

โครงสร้างการบริหารจัดการ คณะครุศาสตร์



ส่วนที่ 2

แนวทางการบริหารความเสี่ยงและการควบคุมภายใน

การบริหารความเสี่ยงและการควบคุมภายในของมหาวิทยาลัยราชภัฏบ้านสมเด็จเจ้าพระยา ประกอบด้วย องค์ประกอบ ดังนี้

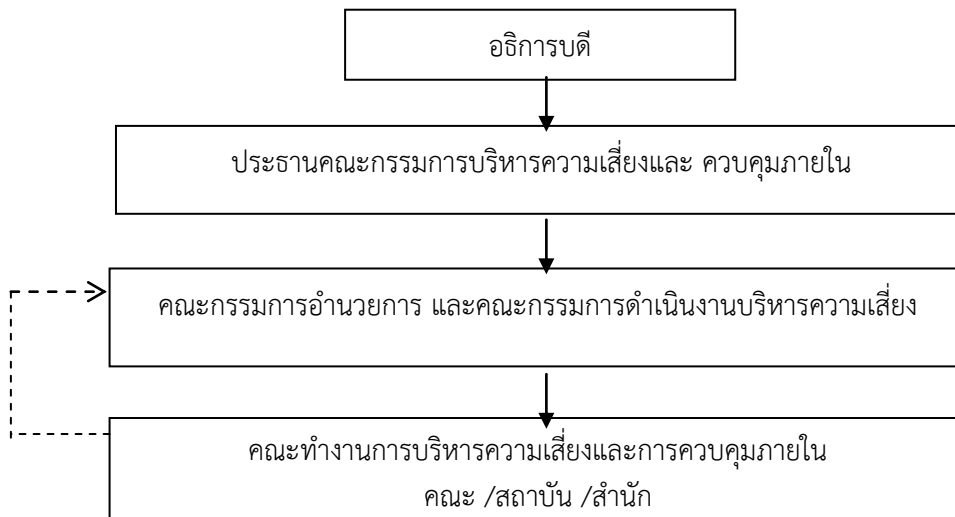
1. โครงสร้างการบริหารความเสี่ยงและการควบคุมภายในของมหาวิทยาลัยราชภัฏบ้านสมเด็จเจ้าพระยา
2. นโยบาย วัตถุประสงค์การบริหารความเสี่ยงและการควบคุมภายใน รวมถึงการกำหนดผู้รับผิดชอบ
3. กระบวนการบริหารความเสี่ยงและการควบคุมภายใน และการจัดทำแผนบริหารความเสี่ยง

1. โครงสร้างการบริหารความเสี่ยงและการควบคุมภายใน

มหาวิทยาลัยราชภัฏบ้านสมเด็จเจ้าพระยา กำหนดการบริหารความเสี่ยงทั่วทั้งองค์กรไว้ 2 ระดับ คือ ระดับมหาวิทยาลัย และระดับคณะ สำนัก สถาบัน ดังนี้

1.1 ระดับมหาวิทยาลัย รับผิดชอบโดย คณะกรรมการบริหารความเสี่ยง ประกอบด้วย รองอธิการบดี เป็นประธาน คณบดี ผู้อำนวยการสำนัก/สถาบัน และหัวหน้าสำนักงาน คณะ/สำนัก/สถาบัน เป็นกรรมการ ดำเนินการภายใต้นโยบายและการกำกับดูแลของอธิการบดีและสภามหาวิทยาลัยราชภัฏบ้านสมเด็จเจ้าพระยา

1.2 ระดับคณะ สำนัก สถาบัน รับผิดชอบโดย คณะกรรมการบริหารความเสี่ยงของคณะ/สำนัก สถาบัน ประกอบด้วย คณบดี หรือ ผู้อำนวยการ เป็นประธาน ผู้แทนภาควิชา เป็นกรรมการ ดำเนินการภายใต้การกำกับดูแลของคณบดี/ผู้อำนวยการ



แผนภูมิ 1 โครงสร้างการบริหารความเสี่ยงและการควบคุมภายใน

2. นโยบายการบริหารความเสี่ยงและการควบคุมภายใน

2.1 นโยบายการบริหารความเสี่ยงและการควบคุมภายใน

เพื่อให้มหาวิทยาลัยราชภัฏบ้านสมเด็จเจ้าพระยา มีระบบในการบริหารความเสี่ยงและการควบคุมภายใน โดยการบริหารการควบคุมภายใน ปัจจัย และควบคุมกิจกรรม รวมทั้งกระบวนการดำเนินงานต่างๆ เพื่อลดมูลเหตุของแต่ละโอกาสที่มหาวิทยาลัยจะเกิดความเสียหาย (ทั้งในรูปของตัวเงิน และไม่ใช้ตัวเงิน เช่น ชื่อเสียง การฟ้องร้องจากการไม่ปฏิบัติตามกฎหมาย ระเบียบ ข้อบังคับ ประสิทธิภาพ ประสิทธิผล หรือความคุ้มค่า คุณค่า) ให้ระดับความเสี่ยงและขนาดของความเสียหายที่จะเกิดขึ้นในอนาคตอยู่ในระดับที่ยอมรับได้ โดยคำนึงถึงการบรรลุเป้าหมายของมหาวิทยาลัย ตามยุทธศาสตร์ที่สำคัญ จึงกำหนดนโยบายการบริหารความเสี่ยงและการควบคุมภายในดังนี้

1. ให้มีการบริหารความเสี่ยงและการควบคุมภายในทั่วทั้งองค์กรโดยมีการจัดการอย่างเป็นระบบและต่อเนื่อง
2. ให้มีการกำหนดกระบวนการบริหารความเสี่ยงและการควบคุมภายในที่เป็นระบบมาตรฐานเดียวกันทั่วทั้งองค์กร
3. ให้มีการติดตามประเมินผล การทบทวน และปรับปรุงการบริหารความเสี่ยงและการควบคุมภายในอย่างสม่ำเสมอและต่อเนื่อง
4. ให้มีการนำเทคโนโลยีสารสนเทศมาใช้ในการจัดการที่ดี
5. ให้การบริหารความเสี่ยงและการควบคุมภายในเป็นส่วนหนึ่งของการดำเนินงานตามปกติ

2.2 วัตถุประสงค์การบริหารความเสี่ยงและการควบคุมภายใน

1. เพื่อให้มหาวิทยาลัยราชภัฏบ้านสมเด็จเจ้าพระยา สามารถลดมูลเหตุของโอกาสที่จะเกิดความเสียหาย และลดขนาดของความเสียหายที่จะเกิดขึ้นในอนาคตให้อยู่ในระดับความเสี่ยงที่ยอมรับได้ ควบคุมได้ และตรวจสอบได้
2. เพื่อให้มหาวิทยาลัยราชภัฏบ้านสมเด็จเจ้าพระยา มีผลการดำเนินงานบรรลุเป้าหมายตามยุทธศาสตร์
3. เพื่อให้มหาวิทยาลัยมีข้อมูลและรายงานทางการเงินที่ถูกต้องครบถ้วนและเชื่อถือได้ สร้างความมั่นใจแก่ผู้บริหารในการตัดสินใจเกี่ยวกับการบริหารและการปฏิบัติงาน และบุคคลภายนอกที่เกี่ยวข้อง
4. เพื่อให้บุคลากรมีการปฏิบัติตามนโยบาย กฎหมาย เงื่อนไขสัญญา ข้อตกลง และระเบียบข้อบังคับต่าง ๆ ของหน่วยงานอย่างถูกต้องและครบถ้วน

2.3 หน้าที่และความรับผิดชอบตามโครงสร้างการบริหารความเสี่ยงและการควบคุมภายใน

มหาวิทยาลัยราชภัฏบ้านสมเด็จเจ้าพระยา กำหนดให้การบริหารความเสี่ยงเป็นความรับผิดชอบร่วมกันของผู้บริหารและพนักงานทุกระดับและมีการปฏิบัติอย่างต่อเนื่อง ทั้งนี้บทบาทหน้าที่ และความรับผิดชอบหลักของผู้ที่เกี่ยวข้องในการบริหารความเสี่ยงโดยรวมแต่ละระดับ มีดังต่อไปนี้

ผู้เกี่ยวข้อง	หน้าที่และความรับผิดชอบ
ผู้บริหารระดับสูง	<ul style="list-style-type: none"> - กำหนดนโยบายและแต่งตั้งคณะกรรมการและคณะทำงาน - กำกับดูแลให้มีการดำเนินการตามแผนบริหารความเสี่ยง
กรรมการอำนวยการ	<ul style="list-style-type: none"> - อำนวยการ เสนอแนะ ให้ความเห็นและคำปรึกษาในการดำเนินงานจัดทำระบบบริหารความเสี่ยง - ควบคุม และกำกับดูแลการดำเนินงานบริหารความเสี่ยงให้บรรลุเป้าหมายตามภารกิจการจัดตั้งองค์กร
คณะกรรมการบริหารความเสี่ยง	<ul style="list-style-type: none"> - กำหนดนโยบายและแนวทางในการบริหารความเสี่ยงของการบรรลุเป้าหมายตามภารกิจหลักและตามคำของบประมาณ - อำนวยการเสนอแนะ ให้ความเห็นและคำปรึกษาในการดำเนินการผลักดัน ติดตาม ประเมินผล และแก้ไขปัญหาอุปสรรคต่างๆ
คณะทำงานบริหารความเสี่ยง	<ul style="list-style-type: none"> - ระบุปัจจัยเสี่ยง กำหนดเกณฑ์การประเมินความเสี่ยง - จัดทำรายงานสรุปผลการวิเคราะห์และประเมินความเสี่ยง - จัดทำรายงานสรุปผลการวิเคราะห์และประเมินความเสี่ยง - จัดทำแผนบริหารความเสี่ยงประชาสัมพันธ์บริหารความเสี่ยง - ติดตามความก้าวหน้าและรายงานสรุปผลการดำเนินงานต่อคณะกรรมการบริหารความเสี่ยง คณะกรรมการอำนวยการ และผู้บริหารระดับสูง
ผู้บริหารระดับสำนัก/กลุ่ม/หน่วย/ฝ่าย	<ul style="list-style-type: none"> - ศึกษาทำความเข้าใจกับการบริหารความเสี่ยง - ให้ความรู้กับบุคลากรใหม่ในหน่วยงาน และจัดให้มีการบริหารความเสี่ยงในหน่วยงานรวมทั้งติดตามประเมินผลอย่างต่อเนื่องและสม่ำเสมอ

3. กระบวนการบริหารความเสี่ยง

ตามแนวทางการดำเนินงานของมหาวิทยาลัยราชภัฏบ้านสมเด็จเจ้าพระยา ได้กำหนดกระบวนการบริหารความเสี่ยงและการควบคุมภายใน ที่ใช้ในการระบุ วิเคราะห์ ประเมิน และจัดระดับความเสี่ยงที่มีผลกระทบต่อการบริหารลู่วัตถุประสงค์ของการดำเนินภารกิจและการบริหารจัดการของมหาวิทยาลัย ตามสภาพแวดล้อมของมหาวิทยาลัย เพื่อการจัดการความเสี่ยง โดยกำหนดแนวทางการควบคุมเพื่อป้องกันหรือลดความเสี่ยงให้อยู่ในระดับที่ยอมรับได้ ซึ่งกระบวนการดังกล่าวนี้จะสำเร็จได้ ต้องมีการสื่อสารให้ทุกระดับในมหาวิทยาลัยเกิดความรู้ ความเข้าใจในทิศทางเดียวกัน โดยมหาวิทยาลัยได้กำหนด

กระบวนการบริหารความเสี่ยงและการควบคุมภายใน เป็น 5 กระบวนการ ดังนี้

- 1) การกำหนดวัตถุประสงค์ของมหาวิทยาลัย
- 2) การระบุเหตุการณ์ความเสี่ยง
- 3) การประเมินความเสี่ยง
- 4) การตอบสนองความเสี่ยง
- 5) การติดตามประเมินผลการจัดการความเสี่ยง

ทั้งนี้ สามารถแสดงรายละเอียดได้ดังต่อไปนี้

1) การกำหนดวัตถุประสงค์การบริหารความเสี่ยงของมหาวิทยาลัย

มหาวิทยาลัยได้กำหนดวัตถุประสงค์การบริหารความเสี่ยงเพื่อช่วยในการกำหนดกลยุทธ์และดำเนินงาน โดยกระบวนการบริหารความเสี่ยงได้รับการออกแบบไว้จะสามารถบ่งชี้เหตุการณ์ที่อาจเกิดขึ้น และมีผลกระทบต่อมหาวิทยาลัย และสามารถจัดการความเสี่ยงให้อยู่ในระดับที่มหาวิทยาลัยยอมรับ เพื่อให้ได้รับความมั่นใจอย่างสมเหตุสมผลและสอดคล้องกับยุทธศาสตร์ของมหาวิทยาลัย ได้แก่

ยุทธศาสตร์ที่ 1 การสนับสนุน ส่งเสริม และพัฒนาระบบการจัดการเรียนการสอนให้มีคุณภาพและได้มาตรฐานสากล

ยุทธศาสตร์ที่ 2 การเสริมสร้างศักยภาพงานวิจัย ภาษา การบริการวิชาการ ให้ตอบสนองต่อความต้องการของสังคมและนานาชาติ

ยุทธศาสตร์ที่ 3 การเพิ่มสมรรถนะการบริหารจัดการมหาวิทยาลัยตามหลักธรรมาภิบาล

ยุทธศาสตร์ที่ 4 การสร้างความตระหนักรู้ ปณิธานสำนึกสืบสานและเผยแพร่ศิลปวัฒนธรรมไทยสู่สากล

2) การระบุเหตุการณ์ความเสี่ยง

เป็นการระบุความเสี่ยงที่ไม่ประสบความสำเร็จตามวัตถุประสงค์และเป้าหมายขององค์กร ครอบคลุมทุกพันธกิจ และการดำเนินงานของมหาวิทยาลัย รวมทั้งสอดคล้องกับตัวบ่งชี้การประกันคุณภาพการศึกษา มหาวิทยาลัยได้กำหนดกรอบประเด็นความเสี่ยง ตามเกณฑ์มาตรฐานการประกันคุณภาพของสำนักงานคณะกรรมการการอุดมศึกษา (สกอ.) โดยได้จำแนกประเด็นความเสี่ยงย่อยที่คาดว่าจะเกิดขึ้น เพื่อเป็นแนวทางให้คณะได้ดำเนินการดังนี้

- 1) ความเสี่ยงด้านกลยุทธ์
- 2) ความเสี่ยงด้านการเงิน
- 3) ความเสี่ยงด้านการดำเนินงาน
- 4) ความเสี่ยงด้านการปฏิบัติตามและไม่ปฏิบัติตามกฎหมายหรือกฎระเบียบ
- 5) ความเสี่ยงด้านปัจจัยภายนอก

3) การประเมินความเสี่ยง

การประเมินความเสี่ยง เป็นกระบวนการที่ประกอบด้วย การวิเคราะห์ การประเมิน และการจัดระดับความเสี่ยง ที่มีผลกระทบต่อการบรรลุวัตถุประสงค์ของกระบวนการทำงานของมหาวิทยาลัย ซึ่งประกอบด้วย 4 ขั้นตอน คือ

3.1 การกำหนดเกณฑ์การประเมินมาตรฐาน

เป็นการกำหนดเกณฑ์ที่จะใช้ในการประเมินความเสี่ยง ได้แก่ ระดับโอกาสที่จะเกิดความเสี่ยง (Likelihood) ระดับความรุนแรงของผลกระทบ (Impact) และระดับของความเสี่ยง (Degree of Risk) โดยคณะกรรมการบริหารความเสี่ยงของแต่ละหน่วยงานจะต้องกำหนดเกณฑ์ของหน่วยงานขึ้น ซึ่งสามารถกำหนดเกณฑ์ได้ทั้งเกณฑ์ในเชิงปริมาณและเชิงคุณภาพ ทั้งนี้ขึ้นอยู่กับข้อมูลสภาพแวดล้อมในหน่วยงานและดุลยพินิจการตัดสินใจของคณะกรรมการและฝ่ายบริหารของหน่วยงาน

3.1.1 ระดับของโอกาสที่จะเกิดความเสี่ยง (Likelihood) หมายถึง ความเป็นไปได้ที่เหตุการณ์จะเกิดขึ้นและมีผลกระทบต่อ การบรรลุวัตถุประสงค์ขององค์กร พิจารณาจากสถิติการเกิดความเสี่ยง ประวัติของการเกิดความเสี่ยงในอดีต ผลจากระดับการควบคุมในปัจจุบัน หรือการคาดการณ์ล่วงหน้าถึงความเสี่ยงที่จะเกิดขึ้น ซึ่งสามารถกำหนดระดับของโอกาสที่จะเกิดความเสี่ยง (Likelihood) โดยแบ่งออกเป็น 5 ระดับ ได้แก่ สูงมาก (5) สูง (4) ปานกลาง (3) น้อย (2) และน้อยมาก (1)

3.1.2 ระดับความรุนแรงของผลกระทบของความเสี่ยง (Impact) หมายถึง ผลจากเหตุการณ์ ซึ่งอาจเกิดประการเดียวหรือหลายประการ โดยเกิดได้ทั้งเชิงบวกและเชิงลบ ซึ่งในที่นี้จะหมายถึงความเสียหายที่เกิดกับองค์กร โดยพิจารณาจากระดับความรุนแรง และมูลค่าความเสียหายที่มีต่อองค์กรในกรณีที่ความเสี่ยงนั้นเกิดขึ้น สามารถแบ่งระดับของผลกระทบออกเป็น 5 ระดับ ได้แก่ สูงมาก (5) สูง (4) ปานกลาง (3) น้อย (2) และน้อยมาก (1)

3.1.3 ระดับของความเสี่ยง (Degree of Risk) กำหนดเกณฑ์ไว้ 4 ระดับ ได้แก่ สูงมาก สูง ปานกลาง และน้อย

แผนภูมิความเสี่ยง						ระดับความเสี่ยง	แทนด้วยแถบสี	ความหมาย	
ผลกระทบ	5	10	15	20	25				
	5	5 (๐ x ๕)	10 (๒ x ๕)	15 (๓ x ๕)	20 (๔ x ๕)	25 (๕ x ๕)	ต่ำ		(ค่า ๑-๓ คะแนน) หมายถึงระดับที่ยอมรับได้โดยไม่ต้องควบคุม ไม่ต้องมีการจัดการเพิ่มเติม
	4	4 (๐ x ๔)	8 (๒ x ๔)	12 (๓ x ๔)	16 (๔ x ๔)	20 (๕ x ๔)			
	3	3 (๐ x ๓)	6 (๒ x ๓)	9 (๓ x ๓)	12 (๔ x ๓)	15 (๕ x ๓)	ปานกลาง		(ค่า ๔-๕ คะแนน) หมายถึงระดับที่พอยอมรับได้ แต่ต้องมีการควบคุมเพื่อป้องกันไม่ให้ความเสี่ยงเคลื่อนย้ายไปยังระดับที่รับไม่ได้
	2	2 (๐ x ๒)	4 (๒ x ๒)	6 (๓ x ๒)	8 (๔ x ๒)	10 (๕ x ๒)			
	1	1 (๐ x ๑)	2 (๒ x ๑)	3 (๓ x ๑)	4 (๔ x ๑)	5 (๕ x ๑)	สูง		(ค่า ๑๐-๑๖ คะแนน) หมายถึงระดับที่ไม่สามารถยอมรับได้ โดยต้องจัดการความเสี่ยง เพื่อให้อยู่ในระดับที่ยอมรับได้
1	1 (๐ x ๑)	2 (๒ x ๑)	3 (๓ x ๑)	4 (๔ x ๑)	5 (๕ x ๑)				
	1	2	3	4	5	สูงมาก		(ค่า ๑๗-๒๕ คะแนน) หมายถึงระดับที่ไม่สามารถยอมรับได้ จำเป็นต้องเร่งจัดการความเสี่ยงให้อยู่ในระดับที่ยอมรับได้ทันที	
	1	2	3	4	5				
	โอกาสเกิด								

ภาพระดับของความเสียหาย (Degree of Risks)

4) การตอบสนองความเสี่ยง

การตอบสนองความเสี่ยงหรือการจัดการความเสี่ยงเป็นการพิจารณาเลือกวิธีการจัดการกับเหตุการณ์ความเสี่ยงที่จะเกิดขึ้น โดยจะพิจารณาจัดการความเสี่ยงที่มีระดับความเสี่ยงในระดับสูงเป็นอันดับแรก) ทั้งนี้ ในการพิจารณาเลือกวิธีการจัดการ การจัดการความเสี่ยงแบ่งได้ 4 แนวทางหลัก คือ

1) การยอมรับ (Take, Accept) คือ การที่ความเสี่ยงนั้นสามารถยอมรับได้ภายใต้การควบคุมที่มีอยู่ในปัจจุบันซึ่งไม่ต้องดำเนินการใดๆ

2) การควบคุม (Treat) คือ ความเสี่ยงที่ยอมรับได้แต่ต้องมีการแก้ไขเกี่ยวกับการควบคุมที่มีอยู่ในปัจจุบัน เพื่อให้มีการควบคุมที่เพียงพอและเหมาะสม


3) การยกเลิก (Terminate) หรือหลีกเลี่ยง (Avoid) คือ ความเสี่ยงที่ไม่สามารถยอมรับและต้องจัดการให้ความเสี่ยงนั้นไปอยู่นอกเงื่อนไขการดำเนินงาน โดยมีวิธีการจัดการความเสี่ยงในกลุ่มนี้ เช่นการหยุดดำเนินงาน หรือกิจกรรมที่ก่อให้เกิดความเสี่ยงนั้น การเปลี่ยนแปลงวัตถุประสงค์ในการดำเนินงาน การลดขนาดของงานที่จะดำเนินการหรือกิจกรรมลง เป็นต้น

4) การโอนความเสี่ยง (Transfer) หรือ แบ่ง (Share) คือ ความเสี่ยงที่สามารถโอนไปให้ผู้อื่นได้

5. การติดตามและประเมินผลการจัดการความเสี่ยง

นโยบายการติดตามและประเมินผลการจัดการความเสี่ยง สามารถทำได้ 2 วิธี คือ ใช้วิธีการติดตามประเมินผลอย่างต่อเนื่องในแต่ละกิจกรรมในระหว่างดำเนินการ หรือใช้วิธีการประเมินแยกต่างหากมุ่งเน้นโดยตรงที่ประสิทธิผลของการบริหารความเสี่ยงขององค์กร และทำให้มีโอกาสได้พิจารณาประสิทธิผลของกิจกรรมที่ต่อเนื่อง โดยการติดตามผลพบสิ่งทีอาจก่อให้เกิดความผิดพลาด หรือพบโอกาสในการพัฒนาให้ดีขึ้นเพื่อการบรรลุวัตถุประสงค์ขององค์กรจะต้องมีการรายงานผลให้ผู้บริหารทราบ

 การประเมินความเสี่ยงในแต่ละด้าน (มบส.1)

 เกณฑ์มาตรฐานระดับความเสี่ยง (มบส.2)

 การตอบสนองความเสี่ยง (มบส.3)

การประเมินความเสี่ยงในแต่ละด้าน

มบส.1

เป้าหมายที่ 1 การสนับสนุนส่งเสริมการพัฒนาหลักสูตรและระบบการจัดการเรียนการสอนให้มีคุณภาพ

กลยุทธ์หลักที่ 1 การสนับสนุน ส่งเสริม การพัฒนาหลักสูตรและระบบการจัดการเรียนการสอน เพื่อยกระดับคุณภาพและมาตรฐานของบัณฑิตและชื่อเสียงทางวิชาการ

เป้าประสงค์ มหาวิทยาลัยมีหลักสูตรและระบบการจัดการเรียนการสอน ที่สนับสนุนให้บัณฑิตมีคุณภาพสู่สังคม

กระบวนการปฏิบัติงาน/ โครงการ/กิจกรรม/ ด้านของงานที่ประเมิน	วัตถุประสงค์ของขั้นตอน	ความเสี่ยง	ปัจจัยเสี่ยง	การประเมินความเสี่ยง			
				โอกาส	ผลกระทบ	ระดับ ความเสี่ยง	ลำดับ ความเสี่ยง
1.การสนับสนุน ส่งเสริม และพัฒนาระบบการจัดการเรียนการสอนและ กระบวน การผลิตบัณฑิต ให้มีคุณภาพ	1.คณะมีการสนับสนุน ส่งเสริม และพัฒนาระบบ การจัดการเรียนการสอน และกระบวน การผลิต บัณฑิตให้มีประสิทธิภาพ	1.1คุณภาพของบัณฑิต เพราะ นิสิตมีจำนวนมาก ส่งผลต่อ กระบวนการจัดการเรียนการ สอนให้มีประสิทธิภาพสูงสุด เช่นสิ่งอำนวยความสะดวก ห้องเรียน เป็นต้น (A)	1.1 บัณฑิตขาดคุณภาพตาม มาตรฐาน (A1)	5	5	25	1
		1.2การกำกับดูแลจากหน่วยงาน เช่นครุสภา สกอ. ที่มีกฎเกณฑ์ ระเบียบ ข้อปฏิบัติ (B)	1.2การจัดการเรียนการสอน ไม่เป็นไปตามข้อกำหนดครุ สภาที่กำหนด เช่นผู้เรียน ไม่ เกิน 30 คนต่อห้องเรียน และ สัดส่วนของอาจารย์ต่อนิสิต (B1)	5	5	25	1
		1.3 ครุสภาไม่รับรองหลักสูตร (ปัจจัยภายนอก) (C)	1.3 หลักสูตรที่เปิดไม่ได้รับ การรับรองจากครุสภา (C1)	1	5	5	6

การประเมินความเสี่ยงในแต่ละด้าน

- ❖ เป้าหมายที่ 1 การสนับสนุน ส่งเสริม การพัฒนาหลักสูตรและระบบการจัดการเรียนการสอนให้มีคุณภาพ
 กลยุทธ์หลักที่ 2 การสร้างเสริมประสบการณ์ คุณธรรมและพัฒนาทักษะชีวิตของบัณฑิต
 เป้าประสงค์ บัณฑิตมีคุณลักษณะ ประสบการณ์ คุณธรรม ทักษะภาษา ทักษะชีวิต และศักยภาพ

กระบวนการปฏิบัติงาน/ โครงการ/กิจกรรม/ ด้านของงานที่ประเมิน	วัตถุประสงค์ของขั้นตอน	ความเสี่ยง	ปัจจัยเสี่ยง	การประเมินความเสี่ยง			
				โอกาส	ผลกระทบ	ระดับ ความเสี่ยง	ลำดับ ความเสี่ยง
1.การสร้างเสริมประสบการณ์ คุณธรรมและพัฒนาทักษะชีวิต ของบัณฑิต	1.กระบวนการเสริมสร้าง ประสบการณ์ คุณธรรมและ พัฒนาทักษะชีวิตของบัณฑิต	1.บัณฑิตขาดคุณธรรม จริยธรรมที่พึงประสงค์ ต่อวิชาชีพ (D)	1.นิสัยขาดคุณธรรม จริยธรรมที่พึงประสงค์ต่อ วิชาชีพ เนื่องจากเข้าร่วม โครงการการพัฒนาและ เสริมสร้างคุณธรรม จริยธรรมหรือกิจกรรมได้ ไม่ทั่วถึงและไม่สม่ำเสมอ (D1)	4	4	16	2

การประเมินความเสี่ยงในแต่ละด้าน

- ❖ เป้าหมายที่ 1 การสนับสนุน ส่งเสริม การพัฒนาหลักสูตรและระบบการจัดการเรียนการสอนให้มีคุณภาพ
 กลยุทธ์หลักที่ 4 การพัฒนาคุณภาพและศักยภาพทางวิชาชีพของอาจารย์และบุคลากร
 เป้าประสงค์ ผู้บริหาร คณาจารย์และบุคลากรมีคุณภาพชีวิตที่ดี พร้อมพัฒนาองค์กร

กระบวนการปฏิบัติงาน/ โครงการ/กิจกรรม/ ด้านของงานที่ประเมิน	วัตถุประสงค์ของขั้นตอน	ความเสี่ยง	ปัจจัยเสี่ยง	การประเมินความเสี่ยง			
				โอกาส	ผลกระทบ	ระดับ ความเสี่ยง	ลำดับ ความเสี่ยง
1.การพัฒนาคุณภาพและ ศักยภาพทางวิชาชีพของอาจารย์ และบุคลากร	1.การเสริมสร้างคุณภาพและ ศักยภาพทางวิชาชีพของ อาจารย์และบุคลากร ให้ได้มาตรฐานอุดมศึกษา ทั้งด้านคุณวุฒิ และตำแหน่ง วิชาการ	1.1คณาจารย์ที่มี ตำแหน่งทางวิชาการยังไม่ เป็นไปตามเกณฑ์ มาตรฐานสกอ. และ สมศ. (E)	1.1อาจารย์บรรจุใหม่มี จำนวนมากที่มีคุณสมบัติ ยังไม่เป็นไปตามเกณฑ์ที่ จะขอตำแหน่งวิชาการ (E1)	4	3	12	3
		1.2อาจารย์ขาดการ ชี้แนะและแรงจูงใจในการ ทำผลงานวิชาการ (F)	1.2อาจารย์ที่ครบเกณฑ์ ไม่ได้รับการพัฒนาคุณวุฒิ และตำแหน่งทางวิชาการ (F1)	3	3	9	4
2.การพัฒนาคุณภาพอาจารย์ และ บุคลากรให้มีจรรยาบรรณ วิชาชีพ	2.คณะมีการพัฒนาคุณภาพ อาจารย์และ บุคลากรให้มี จรรยาบรรณวิชาชีพ	2.1การปฏิบัติตนไม่ เหมาะสมกับ จรรยาบรรณวิชาชีพ (G)	2.1คณาจารย์ บุคลากร ประพฤติผิดจรรยาบรรณ วิชาชีพ (G1)	1	5	5	6

การประเมินความเสี่ยงในแต่ละด้าน

- ❖ เป้าหมายที่ 4 การเพิ่มสมรรถนะการบริหารจัดการมหาวิทยาลัยตามหลักธรรมาภิบาล
 กลยุทธ์หลักที่ 1 การพัฒนาระบบบริหารจัดการเพื่อความเป็นเลิศตามภารกิจของมหาวิทยาลัย
 เป้าประสงค์ มหาวิทยาลัยมีระบบบริหารจัดการที่เอื้อต่อการพัฒนามาตรฐานคุณภาพ

กระบวนการปฏิบัติงาน/ โครงการ/กิจกรรม/ ด้านของงานที่ประเมิน	วัตถุประสงค์ของขั้นตอน	ความเสี่ยง	ปัจจัยเสี่ยง	การประเมินความเสี่ยง			
				โอกาส	ผลกระทบ	ระดับ ความเสี่ยง	ลำดับ ความเสี่ยง
1.การพัฒนาระบบบริหารจัดการ เพื่อความเป็นเลิศตามภารกิจ ของมหาวิทยาลัย	1.เสริมสร้างความรู้ ความ เข้าใจเกี่ยวกับกฎหมายและ หลักการปฏิบัติราชการสำหรับ ผู้บริหาร และเจ้าหน้าที่ ผู้รับผิดชอบให้เป็นบรรทัดฐาน ด้านการปฏิบัติราชการ วินิจฉัย ปรับใช้ในการ ปฏิบัติงาน	1.การปฏิบัติผิด กฎระเบียบหลักการ ปฏิบัติราชการ ก่อให้เกิดความเสียหาย และผลกระทบต่อการ ปฏิบัติงานในเชิงการ ป้องกันและแก้ปัญหา (H)	1.บุคลากรปฏิบัติหน้าที่ ไม่เป็นไปตามกฎระเบียบ (H1)	2	4	8	5

การประเมินความเสี่ยงในแต่ละด้าน

❖ เป้าหมายที่ 4 การเพิ่มสมรรถนะการบริหารจัดการมหาวิทยาลัยตามหลักธรรมาภิบาล

กลยุทธ์หลักที่ 2 การพัฒนาและส่งเสริมเทคโนโลยีสารสนเทศและการสื่อสารเพื่อการบริหาร การให้บริการและการเรียนรู้ที่มีคุณภาพ

เป้าประสงค์ มหาวิทยาลัยมีประสิทธิภาพในการบริหารจัดการและการสื่อสาร

กระบวนการปฏิบัติงาน/ โครงการ/กิจกรรม/ด้านของ งานที่ประเมิน	วัตถุประสงค์ของขั้นตอน	ความเสี่ยง	ปัจจัยเสี่ยง	การประเมินความเสี่ยง			
				โอกาส	ผลกระทบ	ระดับ ความเสี่ยง	ลำดับ ความเสี่ยง
1.จัดหาอุปกรณ์ ทางด้าน เทคโนโลยีสารสนเทศเพื่อให้การ บริหารการเงินและงบประมาณมี ประสิทธิภาพ	1.เพื่อให้การบริหารจัดการ งบประมาณของคณะครุ ศาสตร์มีประสิทธิภาพ	1.การขาดประสิทธิภาพ ในการบริหารด้าน การเงินและ งบประมาณ (I)	1.ความล่าช้าด้านการเงิน และงบประมาณ (I1)	2	4	8	5

การประเมินความเสี่ยงในแต่ละด้าน

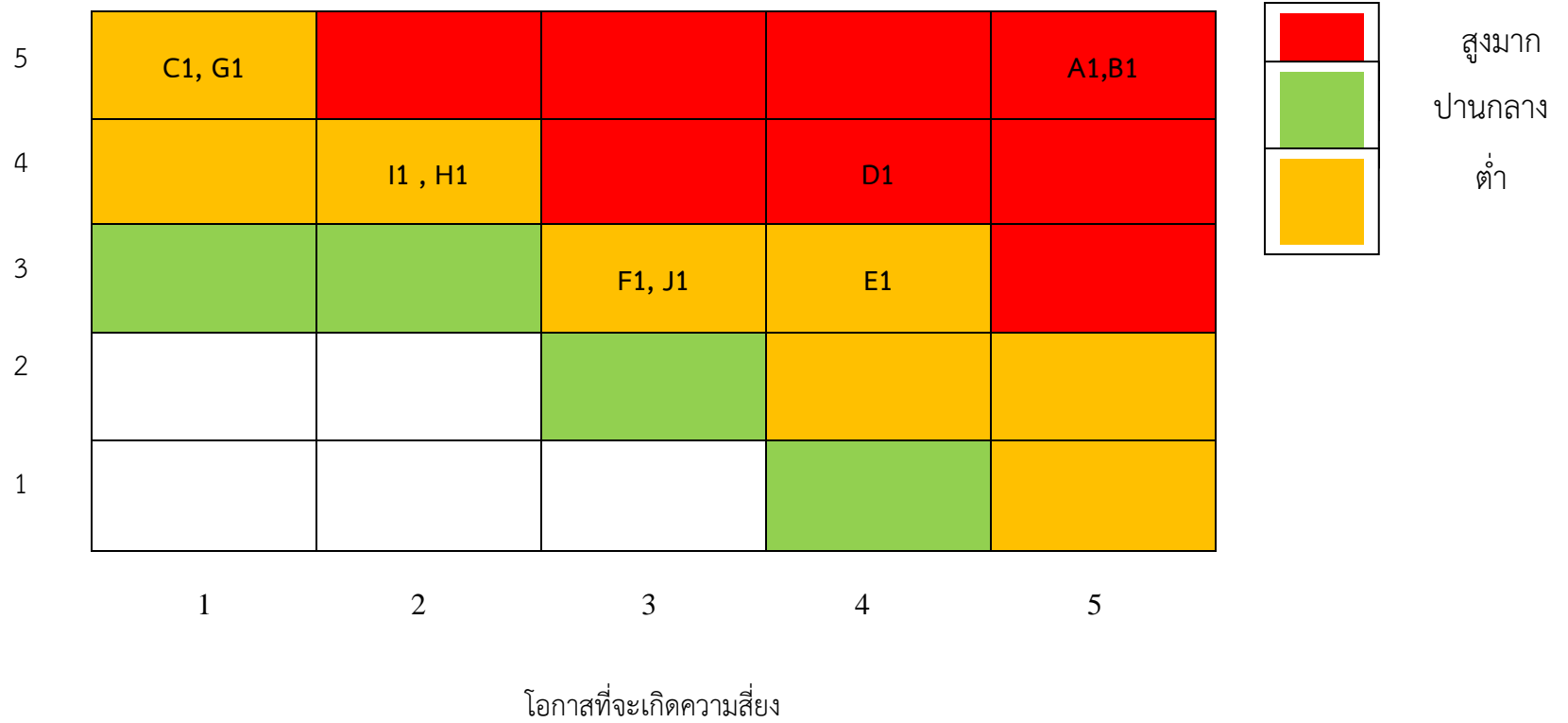
- ❖ เป้าหมายที่ 4 การเพิ่มสมรรถนะการบริหารจัดการมหาวิทยาลัยตามหลักธรรมาภิบาล
 กลยุทธ์หลักที่ 3 การสนับสนุนสิ่งอำนวยความสะดวกสภาพแวดล้อมและบริการที่เอื้อต่อการเรียนรู้และสร้างเสริมคุณภาพชีวิตที่ดีให้แก่นิสิตและบุคลากร
 เป้าประสงค์ บุคลากรและนิสิตมีคุณภาพชีวิตที่ดี

กระบวนการปฏิบัติงาน/ โครงการ/กิจกรรม/ด้านของ งานที่ประเมิน	วัตถุประสงค์ของขั้นตอน	ความเสี่ยง	ปัจจัยเสี่ยง	การประเมินความเสี่ยง			
				โอกาส	ผลกระทบ	ระดับ ความเสี่ยง	ลำดับ ความเสี่ยง
การสนับสนุนสิ่งอำนวยความสะดวก สภาพแวดล้อมและบริการที่เอื้อต่อการเรียนรู้และสร้างเสริมคุณภาพชีวิตที่ดีให้แก่ นิสิตและบุคลากร	1.มีการสนับสนุนสิ่งอำนวยความสะดวก สภาพแวดล้อมและบริการที่เอื้อต่อการเรียนรู้และสร้างเสริมคุณภาพชีวิตที่ดีให้แก่ นิสิตและบุคลากร	1.นิสิตจำนวนมากทำให้ทรัพยากรและสิ่งอำนวยความสะดวกไม่เพียงพอ (J)	1.ทรัพยากร และสิ่งอำนวยความสะดวกไม่เพียงพอกับความต้องการและจำนวนนิสิต (J1)	3	3	9	4

หมายเหตุ

ความเสี่ยง	ปัจจัยเสี่ยง
คุณภาพของบัณฑิต เพราะนิสิตมีจำนวนมาก ส่งผลต่อกระบวนการจัดการเรียนการสอนให้มีประสิทธิภาพสูงสุด เช่น สิ่งอำนวยความสะดวก ห้องเรียน เป็นต้น (A)	บัณฑิตขาดคุณภาพตามมาตรฐาน (A1)
การกำกับดูแลจากหน่วยงาน เช่น ศรศ. สกอ. ที่มีกฎเกณฑ์ระเบียบ ข้อปฏิบัติ (B)	การจัดการเรียนการสอนไม่เป็นไปตามข้อกำหนดศรศ.ที่กำหนด เช่น ผู้เรียน ไม่เกิน 30 คนต่อห้องเรียน และสัดส่วนของอาจารย์ต่อนิสิต (B1)
ศรศ. ไม่รับรองหลักสูตร (ปัจจัยภายนอก) (C)	หลักสูตรที่เปิดไม่ได้รับการรับรองจากศรศ. (C1)
บัณฑิตขาดคุณธรรม จริยธรรมที่พึงประสงค์ต่อวิชาชีพ (D)	นิสิตขาดคุณธรรม จริยธรรมที่พึงประสงค์ต่อวิชาชีพ เนื่องจากเข้าร่วมโครงการการพัฒนาและเสริมสร้างคุณธรรมจริยธรรมหรือกิจกรรมได้ไม่ทั่วถึงและไม่สม่ำเสมอ (D1)
คณาจารย์ที่มีตำแหน่งทางวิชาการยังไม่เป็นไปตามเกณฑ์มาตรฐาน สกอ. และ สมศ. (E)	อาจารย์บรรจุใหม่มี จำนวนมากที่มีคุณสมบัติยังไม่เป็นไปตามเกณฑ์ที่จะขอตำแหน่งวิชาการ (E1)
อาจารย์ขาดการชี้แนะและแรงจูงใจในการทำผลงานวิชาการ (F)	อาจารย์ที่ครบเกณฑ์ไม่ได้รับการพัฒนาคุณวุฒิและตำแหน่งทางวิชาการ (F1)
การปฏิบัติตนไม่เหมาะสมกับจรรยาบรรณวิชาชีพ (G)	คณาจารย์ บุคลากรประพฤติผิดจรรยาบรรณวิชาชีพ (G1)
การปฏิบัติผิดกฎระเบียบหลักการปฏิบัติราชการก่อให้เกิดความเสียหายและผลกระทบต่อการศึกษาปฏิบัติงานในเชิงการป้องกันและแก้ปัญหา (H)	บุคลากรปฏิบัติหน้าที่ไม่เป็นไปตามกฎระเบียบ (H1)
การขาดประสิทธิภาพในการบริหารด้านการเงินและงบประมาณ (I)	ความล่าช้าด้านการเงินและงบประมาณ (I1)
นิสิตจำนวนมากทำให้ทรัพยากรและสิ่งอำนวยความสะดวกไม่เพียงพอ (J)	ทรัพยากร และสิ่งอำนวยความสะดวกไม่เพียงพอกับความต้องการ และจำนวนนิสิต (J1)

เกณฑ์มาตรฐานระดับของความเสี่ยง (Degree of Risk / Risk Matrix)



การตอบสนองความเสี่ยง

- ❖ เป้าหมายที่ 1 การสนับสนุน ส่งเสริม การพัฒนาหลักสูตรและระบบการจัดการเรียนการสอนให้มีคุณภาพ
กลยุทธ์หลักที่ 1 การสนับสนุน ส่งเสริม การพัฒนาหลักสูตรและระบบการจัดการเรียนการสอน เพื่อยกระดับคุณภาพและมาตรฐานของบัณฑิตและชื่อเสียงทางวิชาการ

เป้าประสงค์ มหาวิทยาลัยมีหลักสูตรและระบบการจัดการเรียนการสอน ที่สนับสนุนให้บัณฑิตมีคุณภาพสู่สังคม

กระบวนการปฏิบัติงาน/ โครงการ/กิจกรรม/ ด้านของงานที่ประเมิน	ขั้นตอนและ วัตถุประสงค์	ความเสี่ยงที่ยังเหลืออยู่	ปัจจัยความเสี่ยง	การจัดการ ความเสี่ยง	กำหนดเสร็จ/ ผู้รับผิดชอบ	หมายเหตุ
1.การสนับสนุน ส่งเสริม และพัฒนาระบบการจัดการเรียนการสอน และกระบวนการผลิตบัณฑิตให้มีคุณภาพ	1.คณะมีการสนับสนุน ส่งเสริม และพัฒนาระบบการจัดการเรียนการสอนและกระบวนการผลิตบัณฑิตให้มีประสิทธิภาพ	1.1คุณภาพของบัณฑิต เพราะนิสิตมีจำนวนมาก ส่งผลต่อกระบวนการจัดการเรียนการสอนให้มีประสิทธิภาพสูงสุด เช่น สิ่งอำนวยความสะดวก ห้องเรียน เป็นต้น (A)	1.1บัณฑิตขาดคุณภาพตามมาตรฐาน (A1)	1.การจัดโครงการ/กิจกรรมที่เสริมสร้างศักยภาพนิสิต	30 กันยายน 2558 คณบดี รองคณบดีฝ่ายวิชาการ	
				1.2การจัดห้องปฏิบัติการต่าง ๆ ที่เอื้อต่อการเรียนการสอน	30 กันยายน 2558 คณบดี รองคณบดีฝ่ายวิชาการ และสาขาวิชา	
		1.2การกำกับดูแลจากหน่วยงาน เช่นคณบดีสภา สกอ. ที่มีกฎเกณฑ์ระเบียบ ข้อปฏิบัติ (B)	1.2การจัดการเรียนการสอนไม่เป็นไปตามข้อกำหนดคณบดีสภาที่กำหนด เช่นผู้เรียน ไม่เกิน 30 คนต่อห้องเรียน และสัดส่วนของอาจารย์ต่อนิสิต (B1)	1.2จัดกระบวนการเรียนการสอนให้เป็นไปตามที่คณบดีสภากำหนด	30 กันยายน 2558 คณบดี รองคณบดีฝ่ายวิชาการ และสาขาวิชา	

กระบวนการปฏิบัติงาน/ โครงการ/กิจกรรม/ ด้านของงานที่ประเมิน	ขั้นตอนและ วัตถุประสงค์	ความเสี่ยงที่ยังเหลืออยู่	ปัจจัยความเสี่ยง	การจัดการ ความเสี่ยง	กำหนดเสร็จ/ ผู้รับผิดชอบ	หมายเหตุ
		1.3หลักสูตรไม่รับรอง หลักสูตร (ปัจจัย ภายนอก) (C)	1.3หลักสูตรที่เปิดไม่ได้รับ การรับรองจากคุรุสภา (C1)	1.3จัดกระบวนการ เรียนการสอนให้เป็นไป ตามที่คุรุสภากำหนด	30 กันยายน 2558 คณบดี รองคณบดีฝ่าย วิชาการ และสาขาวิชา	

❖ เป้าหมายที่ 1 การสนับสนุน ส่งเสริม การพัฒนาหลักสูตรและระบบการจัดการเรียนการสอนให้มีคุณภาพ

กลยุทธ์หลักที่ 2 การสร้างเสริมประสบการณ์ คุณธรรมและพัฒนาทักษะชีวิตของบัณฑิต

เป้าประสงค์ บัณฑิตมีคุณลักษณะ ประสบการณ์ คุณธรรม ทักษะภาษา ทักษะชีวิต และศักยภาพ

กระบวนการปฏิบัติงาน/ โครงการ/กิจกรรม/ ด้านของงานที่ประเมิน	ขั้นตอนและ วัตถุประสงค์	ความเสี่ยงที่ยังเหลืออยู่	ปัจจัยความเสี่ยง	การจัดการ ความเสี่ยง	กำหนดเสร็จ/ ผู้รับผิดชอบ	หมายเหตุ
1.การสร้างเสริม ประสบการณ์ คุณธรรม และพัฒนาทักษะชีวิต ของบัณฑิต	1.กระบวนการ เสริมสร้าง ประสบการณ์ คุณธรรมและพัฒนา ทักษะชีวิตของบัณฑิต	1.บัณฑิตขาดคุณธรรม จริยธรรมที่พึงประสงค์ต่อ วิชาชีพ(D)	1.1นิสัยขาดคุณธรรม จริยธรรมที่พึงประสงค์ต่อ วิชาชีพ เนื่องจากเข้าร่วม โครงการการพัฒนาและ เสริมสร้างคุณธรรม จริยธรรมหรือกิจกรรมได้ไม่ ทั่วถึงและไม่สม่ำเสมอ (D1)	1.1การจัดโครงการ/ กิจกรรมที่เสริมสร้าง คุณธรรม จริยธรรม อย่างต่อเนื่องและ ยั่งยืน	30 กันยายน 2558 คณบดี รองคณบดีฝ่าย กิจการนิสิต และ สาขาวิชา	

การตอบสนองความเสี่ยง

- ❖ เป้าหมายที่ 1 การสนับสนุน ส่งเสริม การพัฒนาหลักสูตรและระบบการจัดการเรียนการสอนให้มีคุณภาพ
 กลยุทธ์หลักที่ 4 การพัฒนาคุณภาพและศักยภาพทางวิชาชีพของอาจารย์และบุคลากร
 เป้าประสงค์ ผู้บริหาร คณาจารย์และบุคลากรมีคุณภาพชีวิตที่ดี พร้อมพัฒนาองค์กร

กระบวนการปฏิบัติงาน/ โครงการ/กิจกรรม/ ด้านของงานที่ประเมิน	ขั้นตอนและวัตถุประสงค์	ความเสี่ยง ที่ยังเหลืออยู่	ปัจจัยความเสี่ยง	การจัดการ ความ เสี่ยง	กำหนดเสร็จ/ ผู้รับผิดชอบ	หมายเหตุ
1.การพัฒนาคุณภาพและ ศักยภาพทางวิชาชีพของ อาจารย์และบุคลากร	1.การเสริมสร้างคุณภาพและ ศักยภาพทางวิชาชีพของ อาจารย์และบุคลากร ให้ได้มาตรฐานอุดมศึกษา ทั้งด้านคุณวุฒิ และตำแหน่ง วิชาการ	1.1คณาจารย์ที่มี ตำแหน่งทางวิชาการ ยังไม่เป็นไปตามเกณฑ์ มาตรฐานสกอ. และ สมศ. (E)	1.1อาจารย์บรรจุใหม่มี จำนวนมากที่มีคุณสมบัติ ยังไม่เป็นไปตามเกณฑ์ที่ จะขอตำแหน่งวิชาการ (E1)	1.1การจัดโครงการ/ กิจกรรมที่ส่งเสริมและ ผลักดันให้คณาจารย์ พัฒนาคุณวุฒิและ ตำแหน่ง	30 กันยายน 2558 คณบดี รอง คณบดีฝ่ายวิจัย และประกัน คุณภาพ	
		1.2อาจารย์ขาดการ ชี้แนะและแรงจูงใน การทำงานวิชาการ (F)	1.2อาจารย์ที่ครบเกณฑ์ ไม่ได้รับการพัฒนา คุณวุฒิและตำแหน่งทาง วิชาการ (F1)	1.2การจัดทำแผนพัฒนา บุคลากรที่เป็นรูปธรรม เช่นการสนับสนุนทุนวิจัย การให้ทุนการศึกษา/การ เรียนต่อ	30 กันยายน 2558 คณบดี รอง คณบดีฝ่ายวิจัย และประกัน คุณภาพ	
2.การพัฒนาคุณภาพอาจารย์ และ บุคลากรให้มี จรรยาบรรณวิชาชีพ	1.คณะมีการพัฒนาคุณภาพ อาจารย์และ บุคลากรให้มี จรรยาบรรณวิชาชีพ	2.1การปฏิบัติตนไม่ เหมาะสมกับ จรรยาบรรณวิชาชีพ (G)	2.1คณาจารย์ บุคลากร ประพฤติผิดจรรยาบรรณ วิชาชีพ (G1)	2.1การให้ความรู้และ อบรมอาจารย์และ บุคลากรให้มีจรรยาบรรณ วิชาชีพ	30 กันยายน 2558 คณบดี รองคณบดีฝ่าย วิจัยและประกัน คุณภาพ รอง คณบดีฝ่าย วิชาการ	
				2.2จัดทำคู่มือ จรรยาบรรณวิชาชีพ		

การตอบสนองความเสี่ยง

- ❖ เป้าหมายที่ 4 การเพิ่มสมรรถนะการบริหารจัดการมหาวิทยาลัยตามหลักธรรมาภิบาล
 กลยุทธ์หลักที่ 1 การพัฒนาระบบบริหารจัดการเพื่อความเป็นเลิศตามภารกิจของมหาวิทยาลัย
 เป้าประสงค์ มหาวิทยาลัยมีระบบบริหารจัดการที่เอื้อต่อการพัฒนามาตรฐานคุณภาพ

กระบวนการปฏิบัติงาน/ โครงการ/กิจกรรม/ ด้านของงานที่ประเมิน	ขั้นตอนและวัตถุประสงค์	ความเสี่ยง ที่ยังเหลืออยู่	ปัจจัยความเสี่ยง	การจัดการ ความเสี่ยง	กำหนดเสร็จ/ ผู้รับผิดชอบ	หมายเหตุ
1.การพัฒนาระบบบริหารจัดการเพื่อความเป็นเลิศตามภารกิจของมหาวิทยาลัย	1.เสริมสร้างความรู้ ความเข้าใจเกี่ยวกับกฎหมายและหลักการปฏิบัติราชการสำหรับผู้บริหาร และเจ้าหน้าที่ผู้รับผิดชอบ 2.เป็นบรรทัดฐานด้านการปฏิบัติราชการ วินิจฉัย ปรับใช้ในการปฏิบัติงาน	1.การปฏิบัติผิดกฎระเบียบหลักการปฏิบัติราชการ ก่อให้เกิดความเสียหายและผลกระทบต่อการทำงานในเชิงการป้องกันและแก้ปัญหา (H)	1.1บุคลากรปฏิบัติหน้าที่ไม่เป็นไปตามกฎระเบียบ(H1)	1.ส่งบุคลากรและผู้เกี่ยวข้องเข้ารับการอบรมในหลักสูตรที่เกี่ยวข้องกับการปฏิบัติงาน 2.จัดหาระเบียบและจัดทำคู่มือการปฏิบัติงาน	30 กันยายน 2558 คณบดี รองคณบดี ฝ่ายแผนและนโยบาย	

การตอบสนองความเสี่ยง

- ❖ เป้าหมายที่ 4 การเพิ่มสมรรถนะการบริหารจัดการมหาวิทยาลัยตามหลักธรรมาภิบาล
 กลยุทธ์หลักที่ 2 การพัฒนาและส่งเสริมเทคโนโลยีสารสนเทศและการสื่อสารเพื่อการบริหาร การให้บริการและการเรียนรู้ที่มีคุณภาพ
 เป้าประสงค์ มหาวิทยาลัยมีประสิทธิภาพในการบริหารจัดการและการสื่อสาร

กระบวนการปฏิบัติงาน/ โครงการ/กิจกรรม/ ด้านของงานที่ประเมิน	ขั้นตอนและวัตถุประสงค์	ความเสี่ยง ที่ยังเหลืออยู่	ปัจจัยความเสี่ยง	การจัดการ ความเสี่ยง	กำหนดเสร็จ/ ผู้รับผิดชอบ	หมายเหตุ
1.จัดหาอุปกรณ์ ทางด้าน เทคโนโลยีสารสนเทศ เพื่อให้การบริหารการเงิน และงบประมาณมี ประสิทธิภาพ	1.เพื่อให้การบริหารจัดการ งบประมาณของคณะ ครุศาสตร์มีประสิทธิภาพ	1.การขาด ประสิทธิภาพในการ บริหารด้านการเงิน และงบประมาณ (I)	1.1ความล่าช้าด้าน การเงินและงบประมาณ (I1)	1.จัดหาเครื่องมือ ทางเทคโนโลยี สารสนเทศที่มี ความเหมาะสมมา ใช้ในการบริหาร จัดการด้านการเงิน และงบประมาณ	30 กันยายน 2558 คณบดี รองคณบดี ฝ่ายแผนและ นโยบาย	

การตอบสนองความเสี่ยง

❖ เป้าหมายที่ 4 การเพิ่มสมรรถนะการบริหารจัดการมหาวิทยาลัยตามหลักธรรมาภิบาล

กลยุทธ์หลักที่ 3 การสนับสนุนสิ่งอำนวยความสะดวกสภาพแวดล้อมและบริการที่เอื้อต่อการเรียนรู้และสร้างเสริมคุณภาพชีวิตที่ดีให้แก่นิสิตและบุคลากร
เป้าประสงค์ บุคลากรและนิสิตมีคุณภาพชีวิตที่ดี

กระบวนการปฏิบัติงาน/ โครงการ/กิจกรรม/ ด้านของงานที่ประเมิน	ขั้นตอนและวัตถุประสงค์	ความเสี่ยง ที่ยังเหลืออยู่	ปัจจัยความเสี่ยง	การจัดการ ความเสี่ยง	กำหนดเสร็จ/ ผู้รับผิดชอบ	หมายเหตุ
1.การสนับสนุนสิ่งอำนวยความสะดวกสภาพแวดล้อมและบริการที่เอื้อต่อการเรียนรู้และสร้างเสริมคุณภาพชีวิตที่ดีให้แก่ นิสิตและบุคลากร	1. คณะมีการสนับสนุนสิ่งอำนวยความสะดวกสภาพแวดล้อมและบริการที่เอื้อต่อการเรียนรู้และสร้างเสริมคุณภาพชีวิตที่ดีให้แก่ นิสิตและบุคลากร	1. นิสิตจำนวนมากทำให้ทรัพยากรและสิ่งอำนวยความสะดวกไม่เพียงพอ (J)	1. ทรัพยากร และสิ่งอำนวยความสะดวกไม่เพียงพอกับความ ต้องการ และจำนวน นิสิต (J1)	1.1 จัดสรร ทรัพยากรและสิ่งอำนวยความสะดวกของนิสิตเพิ่มขึ้น 1.2. การจัดทำ งบประมาณแต่ ละสาขาวิชา	ปีการศึกษา 2558 รองคณบดีฝ่าย บริหาร	

ภาคผนวก ก

ภาคผนวก ข

ระดับโอกาส (Likelihood)

ระดับ	คะแนน	ความหมาย/รายละเอียด
ต่ำมาก	1-2	ระดับที่ยอมรับได้
ต่ำ	3-4	ระดับที่ยอมรับได้
ปาน	5-9	ระดับที่ยอมรับได้แต่ต้องมีการควบคุม
สูง	10-16	ระดับที่ไม่สามารถยอมรับได้โดยต้องจัดการ
สูงมาก	17-25	ระดับที่ไม่สามารถยอมรับได้จำเป็นต้องเร่งรัด

เกณฑ์การตัดสินใจ

คะแนน	ความหมาย/รายละเอียด
5	มีโอกาสเกิดขึ้นเสมอเกือบทุกครั้ง (บ่อยมาก)
4	มีโอกาสเกิดขึ้นค่อนข้างบ่อย (บ่อย)
3	มีโอกาสเกิดขึ้นบางครั้ง (ปานกลาง)
2	มีโอกาสเกิดขึ้นนาน ๆ ครั้ง (ไม่บ่อย)
1	มีโอกาสเกิดขึ้นน้อยมากหรือกรณีกเว้น (นาน ๆ ครั้ง)

ระดับผลกระทบ (Impact)

คะแนน	ความหมาย/รายละเอียด
5	กระทบต่อความเชื่อถือของคณะ/ มีความเสียหายเป็นอย่างมาก/ระดับความพึงพอใจผู้รับบริการน้อยมาก
4	กระทบต่อความเชื่อถือของคณะ/ มีความเสียหายมาก/ระดับความพึงพอใจผู้รับบริการน้อย
3	กระทบต่อความเชื่อถือของคณะ/มีความสูญเสียปานกลาง/ระดับความพึงพอใจของผู้รับบริการปานกลาง
2	กระทบต่อความเชื่อถือของคณะน้อย/ มีความสูญเสียน้อย/ระดับความพึงพอใจของผู้รับบริการค่อนข้างมาก
1	กระทบต่อความเชื่อถือของคณะน้อยมาก/ มีความสูญเสียน้อยมาก/ระดับความพึงพอใจของผู้รับบริการมาก

ตัวอย่างเกณฑ์มาตรฐานระดับความเสี่ยง

ตัวอย่าง ระดับโอกาสในการเกิดเหตุการณ์ต่างๆ (Likelihood) <i>เชิงปริมาณ</i>		
ระดับ	โอกาสที่จะเกิด	คำอธิบาย
5	สูงมาก	1 เดือนต่อครั้งหรือมากกว่า
4	สูง	1-6 เดือนต่อครั้งแต่ไม่เกิน 5 ครั้ง
3	ปานกลาง	1 ปีต่อครั้ง
2	น้อย	2-3 ปีต่อครั้ง
1	น้อยมาก	5 ปีต่อครั้ง

ตัวอย่าง ระดับโอกาสในการเกิดเหตุการณ์ต่างๆ (Likelihood) <i>เชิงคุณภาพ</i>		
ระดับ	โอกาสที่จะเกิด	คำอธิบาย
5	สูงมาก	มีโอกาสในการเกิดเกือบทุกครั้ง
4	สูง	มีโอกาสในการเกิดค่อนข้างสูงหรือบ่อยๆ
3	ปานกลาง	มีโอกาสเกิดบางครั้ง
2	น้อย	อาจมีโอกาสดังแต่นานๆ ครั้ง
1	น้อยมาก	มีโอกาสดังเกิดในกรณียกเว้น

ตัวอย่าง ระดับโอกาสในการเกิดเหตุการณ์ต่างๆ (Likelihood) <i>เชิงปริมาณ</i>		
ระดับ	โอกาสที่จะเกิด	คำอธิบาย
5	สูงมาก	1 เดือนต่อครั้งหรือมากกว่า
4	สูง	1-6 เดือนต่อครั้งแต่ไม่เกิน 5 ครั้ง
3	ปานกลาง	1 ปีต่อครั้ง
2	น้อย	2-3 ปีต่อครั้ง
1	น้อยมาก	5 ปีต่อครั้ง

ตัวอย่าง ระดับโอกาสในการเกิดเหตุการณ์ต่างๆ (Likelihood) <i>เชิงคุณภาพ</i>		
ระดับ	โอกาสที่จะเกิด	คำอธิบาย
5	สูงมาก	มีโอกาสในการเกิดเกือบทุกครั้ง
4	สูง	มีโอกาสในการเกิดค่อนข้างสูงหรือบ่อยๆ
3	ปานกลาง	มีโอกาสเกิดบางครั้ง
2	น้อย	อาจมีโอกาสดังแต่นานๆ ครั้ง
1	น้อยมาก	มีโอกาสดังแต่ในกรณียกเว้น

ตัวอย่าง ระดับโอกาสในการเกิดเหตุการณ์ต่างๆ (Likelihood) เชิงคุณภาพ		
ระดับ	โอกาสที่จะเกิด	คำอธิบาย
5	สูงมาก	มีโอกาสในการเกิดเกือบทุกครั้ง
4	สูง	มีโอกาสในการเกิดค่อนข้างสูงหรือบ่อยๆ
3	ปานกลาง	มีโอกาสเกิดบางครั้ง
2	น้อย	อาจมีโอกาสดังกล่าวแต่ไม่บ่อยครั้ง
1	น้อยมาก	มีโอกาสดังกล่าวในกรณีข้อยกเว้น

ตัวอย่าง ระดับความรุนแรงของผลกระทบของความเสียง (Impact) เชิงคุณภาพ		
ระดับ	ผลกระทบ	คำอธิบาย
5	รุนแรงที่สุด	บัณฑิตไม่มีคุณธรรมจริยธรรม คุณภาพด้อยกว่ามาตรฐาน จำนวนที่ได้ต่ำกว่าเป้าหมาย และไม่ตรงกับความต้องการของนายจ้าง อีกทั้งมีการใช้ทรัพยากรไม่เหมาะสมและไม่เกิดประโยชน์สูงสุด
4	ค่อนข้างรุนแรง	บัณฑิตมีคุณธรรมจริยธรรม แต่คุณภาพด้อยกว่ามาตรฐาน จำนวนที่ได้ต่ำกว่าเป้าหมาย และไม่ตรงกับความต้องการของนายจ้างรวมทั้งมีการใช้ทรัพยากรที่ไม่เหมาะสมและไม่เกิดประโยชน์สูงสุด
3	ปานกลาง	บัณฑิตมีคุณธรรมจริยธรรม มีคุณภาพตามมาตรฐาน แต่จำนวนที่ได้ต่ำกว่าเป้าหมาย และไม่ตรงกับความต้องการของนายจ้างรวมทั้งมีการใช้ทรัพยากรที่ไม่เหมาะสมและไม่เกิดประโยชน์เท่าที่ควร
2	น้อย	บัณฑิตมีคุณธรรมจริยธรรม มีคุณภาพตามมาตรฐาน จำนวนที่ได้ครบถ้วนตามเป้าหมาย แต่ไม่ตรงกับความต้องการของนายจ้าง รวมทั้งการใช้ทรัพยากรยังไม่เหมาะสมและไม่เกิดประโยชน์เท่าที่ควร
1	น้อยมาก	บัณฑิตมีคุณธรรมจริยธรรม มีคุณภาพตามมาตรฐาน จำนวนที่ได้ครบถ้วนตามเป้าหมาย และตรงกับความต้องการของนายจ้าง แต่การใช้ทรัพยากรยังไม่เหมาะสมและไม่เกิดประโยชน์เท่าที่ควร

ที่มา: ประไพพิศ ลลิตาภรณ์ .(2557). เอกสารประกอบการบรรยายพิเศษ “การบริหารความเสี่ยงและการควบคุมภายใน”
การประชุมเชิงปฏิบัติการ โครงการจัดทำแผนบริหารความเสี่ยงและการควบคุมภายใน. มหาวิทยาลัยราชภัฏบ้านสมเด็จเจ้าพระยา. 29 เมษายน 2557.

ภาคผนวก ค