

ส่วนที่ 1

ข้อมูลพื้นฐาน

ปรัชญา วิสัยทัศน์ พันธกิจและวัตถุประสงค์

คณะครุศาสตร์ ได้กำหนดปรัชญาที่สอดคล้องกับปรัชญาของมหาวิทยาลัยที่ว่า “สร้างองค์ความรู้ระดับสากล ขยายผลสู่ท้องถิ่นและนานาชาติ” คณะครุศาสตร์ได้นำมากำหนดเป็นปรัชญา วิสัยทัศน์ พันธกิจและ วัตถุประสงค์ ไว้เป็นแนวทางในการพัฒนาองค์กรและนิสิตนักศึกษา ดังนี้

ปรัชญา

“สร้างองค์กรแห่งการเรียนรู้เพื่อผลิตและพัฒนาครูและบุคลากรทางการศึกษาที่มีคุณภาพ”

วิสัยทัศน์

มุ่งเป็นองค์กรผลิตและพัฒนาครูและบุคลากรทางการศึกษา เพื่อตอบสนองความต้องการของท้องถิ่นและมี มาตรฐานสากล

พันธกิจ

1. จัดการเรียนการสอน พัฒนาครูและบุคลากรทางการศึกษาตามมาตรฐานวิชาชีพครู
2. วิจัยเพื่อการพัฒนาคุณภาพการจัดการศึกษา
3. บริการวิชาการแก่สังคม
4. ทำนุบำรุงศิลปวัฒนธรรม
5. ผลิต พัฒนาและถ่ายทอดเทคโนโลยีเพื่อการศึกษา

วัตถุประสงค์

1. เพื่อผลิตและพัฒนาครูและบุคลากรทางการศึกษาตามมาตรฐานวิชาชีพครูให้ได้ครูที่มีคุณภาพเป็นคนเก่ง คนดี และมีความสุข
2. ส่งเสริมให้มีการวิจัยเพื่อพัฒนาคุณภาพการจัดการศึกษา
3. เพื่อให้บริการวิชาการแก่สังคม และการจัดการศึกษาของสถานศึกษา
4. เพื่อทำนุบำรุงศิลปวัฒนธรรม ส่งเสริมวัฒนธรรมไทยที่ดั่งงามให้มีความเข้มแข็งและสืบทอดโดยครูสู่คนรุ่น หนึ่ง
5. ส่งเสริมให้มีการผลิต พัฒนาและถ่ายทอดเทคโนโลยีเพื่อการศึกษา

สี่ประจำคณะครุศาสตร์

สี่แสด

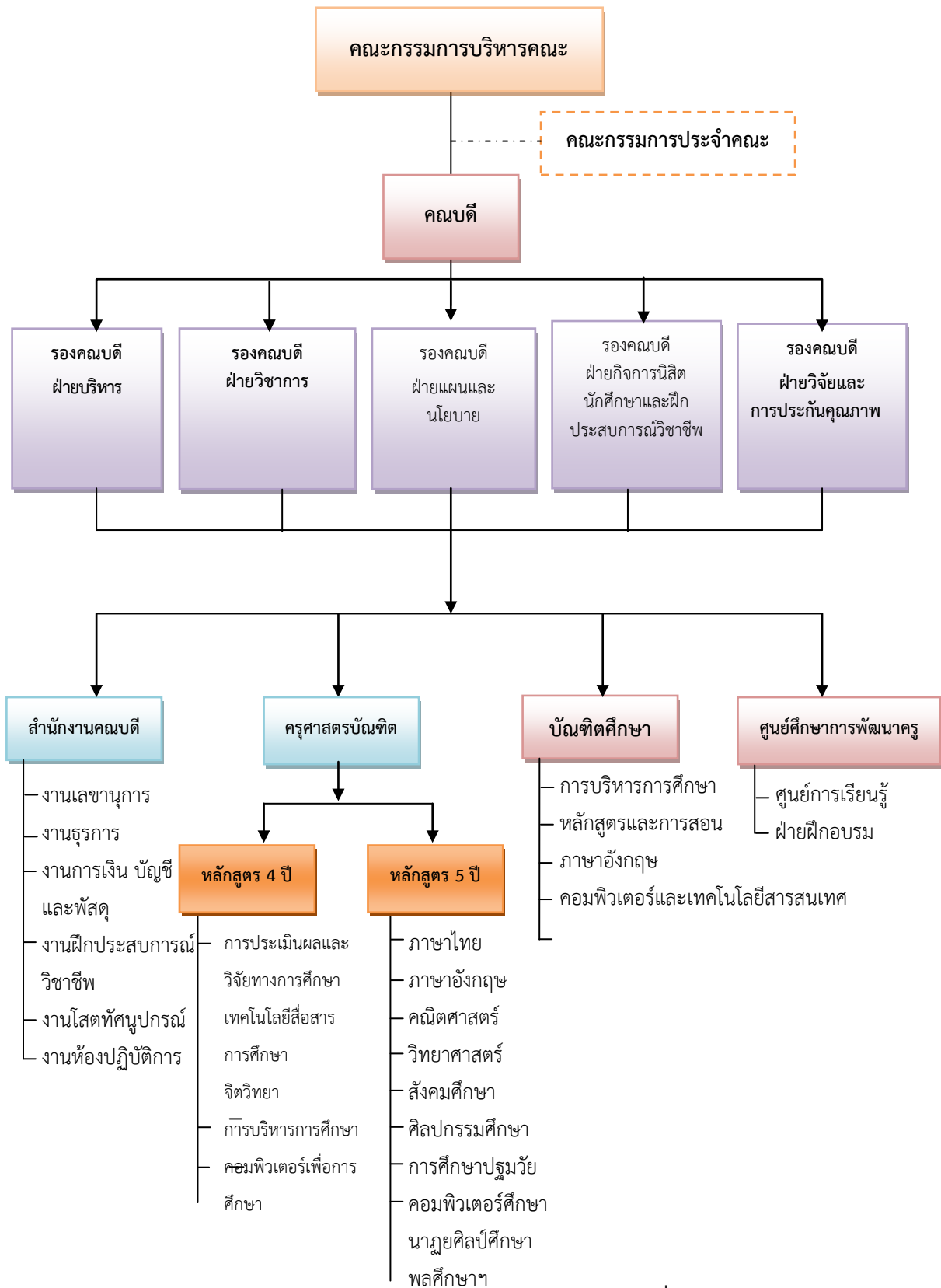
คุณลักษณะของบัณฑิตคณะครุศาสตร์

บัณฑิตมีคุณธรรม จริยธรรม มีความรู้ความสามารถทางวิชาการและวิชาชีพ มีทักษะทางปัญญา สามารถนำความรู้สากลไปปรับประยุกต์ใช้กับท้องถิ่นได้ มีทักษะการคิดวิเคราะห์ การวิจัย การสื่อสาร การถ่ายทอดความรู้ และการใช้เทคโนโลยีสารสนเทศเพื่อการศึกษา ตลอดจนมีทักษะทางสังคม มีจิตสาธารณะ เห็นคุณค่า และภูมิใจในศิลปวัฒนธรรมและความเป็นไทย

อัตลักษณ์ของบัณฑิตคณะครุศาสตร์

ทักษะ ภาษา การสื่อสารและจิตสาธารณะ

โครงสร้างการบริหารจัดการ คณะครุศาสตร์



ภาพที่ 1 โครงสร้างการบริหารจัดการ คณะครุศาสตร์ศาสตร์

ส่วนที่ 2 แนวทางการบริหารความเสี่ยงและการควบคุมภายใน

การบริหารความเสี่ยงและการควบคุมภายในของมหาวิทยาลัยราชภัฏบ้านสมเด็จเจ้าพระยา ประกอบด้วย องค์ประกอบ ดังนี้

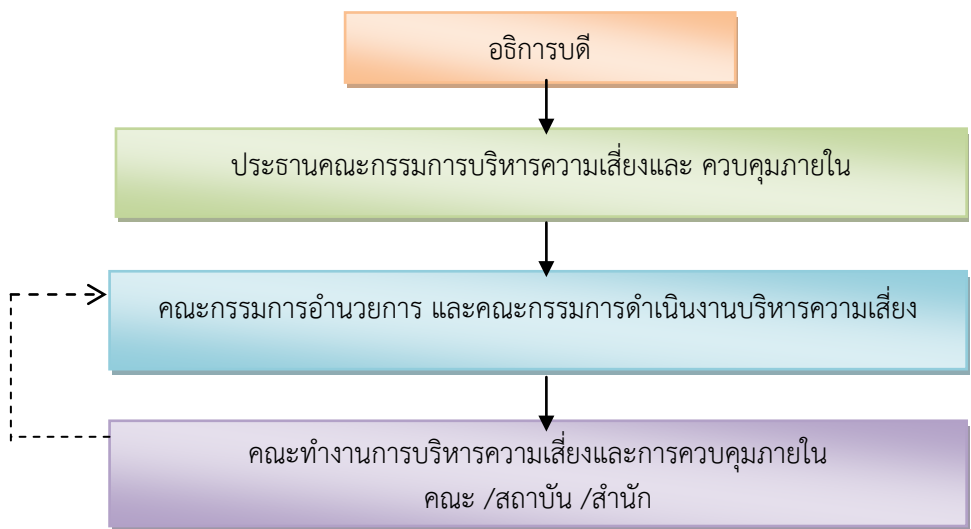
1. โครงสร้างการบริหารความเสี่ยงและการควบคุมภายในของมหาวิทยาลัยราชภัฏบ้านสมเด็จเจ้าพระยา
2. นโยบาย วัตถุประสงค์การบริหารความเสี่ยงและการควบคุมภายใน รวมถึงการกำหนดผู้รับผิดชอบ
3. กระบวนการบริหารความเสี่ยงและการควบคุมภายใน และการจัดทำแผนบริหารความเสี่ยง

1. โครงสร้างการบริหารความเสี่ยงและการควบคุมภายใน

มหาวิทยาลัยราชภัฏบ้านสมเด็จเจ้าพระยา กำหนดการบริหารความเสี่ยงทั่วทั้งองค์กรไว้ 2 ระดับ คือ ระดับมหาวิทยาลัย และระดับคณะ สำนัก สถาบัน ดังนี้

1.1 ระดับมหาวิทยาลัย รับผิดชอบโดย คณะกรรมการบริหารความเสี่ยง ประกอบด้วย รองอธิการบดี เป็นประธาน คณบดี ผู้อำนวยการสำนัก/สถาบัน และหัวหน้าสำนักงาน คณะ/สำนัก/สถาบัน เป็นกรรมการ ดำเนินการภายใต้นโยบายและการกำกับดูแลของอธิการบดีและสภามหาวิทยาลัยราชภัฏบ้านสมเด็จเจ้าพระยา

1.2 ระดับคณะ สำนัก สถาบัน รับผิดชอบโดย คณะกรรมการบริหารความเสี่ยงของคณะ/สำนัก สถาบัน ประกอบด้วย คณบดี หรือ ผู้อำนวยการ เป็นประธาน ผู้แทนภาควิชา เป็นกรรมการ ดำเนินการภายใต้การกำกับดูแลของคณบดี/ผู้อำนวยการ



แผนภูมิ 1 โครงสร้างการบริหารความเสี่ยงและการควบคุมภายใน

2. นโยบายการบริหารความเสี่ยงและการควบคุมภายใน

2.1 นโยบายการบริหารความเสี่ยงและการควบคุมภายใน

เพื่อให้มหาวิทยาลัยราชภัฏบ้านสมเด็จเจ้าพระยา มีระบบในการบริหารความเสี่ยงและการควบคุมภายใน โดยการบริหารการควบคุมภายใน ปัจจัย และควบคุมกิจกรรม รวมทั้งกระบวนการดำเนินงานต่างๆ เพื่อลดมูลเหตุ ของแต่ละโอกาสที่มหาวิทยาลัยจะเกิดความเสียหาย (ทั้งในรูปของตัวเงิน และไม่ใช่ตัวเงิน เช่น ชื่อเสียง การฟ้องร้องจากการไม่ปฏิบัติตามกฎหมาย ระเบียบ ข้อบังคับ ประสิทธิภาพ ประสิทธิผล หรือความคุ้มค่า คุณค่า) ให้ระดับความเสี่ยงและขนาดของความเสียหายที่จะเกิดขึ้นในอนาคตอยู่ในระดับที่ยอมรับได้ โดยคำนึงถึงการบรรลุเป้าหมายของมหาวิทยาลัย ตามยุทธศาสตร์ที่สำคัญ จึงกำหนดนโยบายการบริหารความเสี่ยงและการควบคุมภายใน ดังนี้

1. จัดให้มีระบบการบริหารความเสี่ยงและการควบคุมภายในทั่วทั้งคณะ
2. จัดให้มีระบบการบริหารความเสี่ยงและการควบคุมภายในของหน่วยงานโดยระบบดังกล่าว ต้องมีความสอดคล้องเชื่อมโยงกับระบบการบริหารความเสี่ยงและการควบคุมภายในของมหาวิทยาลัย
3. กำหนดให้มีการติดตามประเมินผลการบริหารความเสี่ยงและการควบคุมภายในอย่างเป็นระบบ และต่อเนื่อง
4. สนับสนุนการนำระบบฐานข้อมูลและสารสนเทศใช้ในการบริหารความเสี่ยงและการควบคุมภายใน
5. กำหนดให้การบริหารความเสี่ยงและการควบคุมภายในเป็นส่วนหนึ่งของการดำเนินงานตามปกติและดำเนินการอย่างต่อเนื่อง

2.2 วัตถุประสงค์การบริหารความเสี่ยงและการควบคุมภายใน

1. เพื่อให้คณะกรรมการสามารถลดมูลเหตุของโอกาสที่จะเกิดความเสียหายและลดขนาดของความเสียหายที่จะเกิดขึ้นในอนาคตให้อยู่ในระดับความเสี่ยงที่ยอมรับได้ ควบคุมได้ และตรวจสอบได้
2. เพื่อให้บุคลากรทั้งสายวิชาการและสายสนับสนุนมีศักยภาพและขวัญกำลังใจในการดำเนินงานให้บรรลุเป้าหมายตามยุทธศาสตร์
3. เพื่อให้คณะกรรมการมีการสร้างผลงานวิจัย นวัตกรรมการศึกษา และพัฒนาองค์ความรู้ทางการศึกษา เพื่อความเป็นผู้นำทางด้านการศึกษา

2.3 หน้าที่และความรับผิดชอบตามโครงสร้างการบริหารความเสี่ยงและการควบคุมภายใน

มหาวิทยาลัยราชภัฏบ้านสมเด็จเจ้าพระยา กำหนดให้การบริหารความเสี่ยงเป็นความรับผิดชอบร่วมกันของผู้บริหารและพนักงานทุกระดับและมีการปฏิบัติอย่างต่อเนื่อง ทั้งนี้บทบาทหน้าที่ และความรับผิดชอบหลักของผู้ที่เกี่ยวข้องในการบริหารความเสี่ยงโดยรวมแต่ละระดับ มีดังต่อไปนี้

ผู้เกี่ยวข้อง	หน้าที่และความรับผิดชอบ
ผู้บริหารระดับสูง	- กำหนดนโยบายและแต่งตั้งคณะกรรมการและคณะทำงาน - กำกับดูแลให้มีการดำเนินการตามแผนบริหารความเสี่ยง
กรรมการอำนวยการ	- อำนวยการ เสนอแนะ ให้ความเห็นและคำปรึกษาในการดำเนินงาน จัดทำระบบบริหารความเสี่ยง - ควบคุม และกำกับดูแลการดำเนินงานบริหารความเสี่ยงให้บรรลุเป้าหมายตามภารกิจการจัดตั้งองค์กร

ผู้เกี่ยวข้อง	หน้าที่และความรับผิดชอบ
คณะกรรมการบริหารความเสี่ยง	<ul style="list-style-type: none"> - กำหนดนโยบายและแนวทางในการบริหารความเสี่ยงของการบรรลุเป้าหมายตามภารกิจหลักและตามคำของบประมาณ - อำนวยการเสนอแนะให้เห็นและคำปรึกษาในการดำเนินการผลักดัน ติดตาม ประเมินผล และแก้ไขปัญหาอุปสรรคต่างๆ
คณะทำงานบริหารความเสี่ยง	<ul style="list-style-type: none"> - ระบุปัจจัยเสี่ยง กำหนดเกณฑ์การประเมินความเสี่ยง - จัดทำรายงานสรุปผลการวิเคราะห์และประเมินความเสี่ยง - จัดทำรายงานสรุปผลการวิเคราะห์และประเมินความเสี่ยง - จัดทำแผนบริหารความเสี่ยงประชาสัมพันธ์บริหารความเสี่ยง - ติดตามความก้าวหน้าและรายงานสรุปผลการดำเนินงานต่อคณะกรรมการบริหารความเสี่ยง คณะกรรมการอำนวยการ และผู้บริหารระดับสูง
ผู้บริหารระดับสำนัก/กลุ่ม/หน่วย/ฝ่าย	<ul style="list-style-type: none"> - ศึกษาทำความเข้าใจกับการบริหารความเสี่ยง - ให้ความรู้กับบุคลากรใหม่ในหน่วยงาน และจัดให้มีการบริหารความเสี่ยงในหน่วยงานรวมทั้งติดตามประเมินผลอย่างต่อเนื่องและสม่ำเสมอ

ประเภทของความเสี่ยง

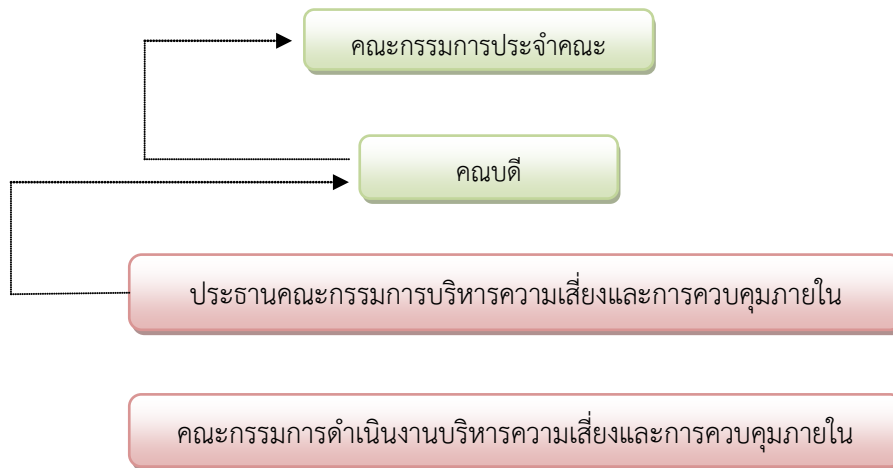
1. ความเสี่ยงด้านกลยุทธ์ (Strategic Risk) เป็นความเสี่ยงที่เกี่ยวข้องกับวัตถุประสงค์เชิงกลยุทธ์ในระยะยาวขององค์กร ซึ่งจะได้รับผลกระทบจากเรื่องสภาพแวดล้อมขององค์กร นโยบายของผู้บริหารปริมาณเงินที่มีอยู่ หรืองบประมาณที่ได้รับ ความเสี่ยงทางด้านนี้ เช่น ความเสี่ยงของการเสียอำนาจควบคุมการขาดระบบควบคุม ความเสี่ยงเกิดจากการเมือง ชื่อเสียงและความเปลี่ยนแปลงของสภาพแวดล้อมทางกายภาพ เป็นต้น

2. ความเสี่ยงด้านการดำเนินงาน (Operational Risk) เป็นความเสี่ยงที่เกี่ยวข้องกับประเด็นปัญหาการปฏิบัติงานประจำวันหรือการดำเนินงานปกติที่องค์กรต้องเผชิญเพื่อให้บรรลุวัตถุประสงค์เชิงกลยุทธ์ความเสี่ยงด้านนี้ เช่น การปฏิบัติงานไม่เป็นไปตามแผนปฏิบัติงาน โดยไม่มีผังการปฏิบัติงานที่ชัดเจนหรือไม่มีการมอบหมายอำนาจหน้าที่ความรับผิดชอบ บุคลากรขาดแรงจูงใจในการปฏิบัติงาน เป็นต้น

3. ความเสี่ยงด้านการเงิน (Financial Risk) เป็นความเสี่ยงที่เกี่ยวข้องกับการบริหารและควบคุมทางการเงินและการงบประมาณขององค์กรให้เป็นไปอย่างมีประสิทธิภาพ ผลกระทบการเงินที่เกิดจากปัจจัยภายนอก เช่น ข้อบังคับเกี่ยวกับรายงานทางการเงินของหน่วยงานที่เกี่ยวข้อง ได้แก่ กรมบัญชีกลางสำนักงานการตรวจเงินแผ่นดิน สำนักงบประมาณรวมทั้งการจัดสรรงบประมาณไม่เหมาะสม เป็นต้น

4. ความเสี่ยงด้านการปฏิบัติตามกฎหมายและระเบียบ (Compliance Risk) เป็นความเสี่ยงที่เกี่ยวข้องกับประเด็นข้อกฎหมาย ระเบียบ การปกป้องคุ้มครองผู้รับบริการหรือผู้มีส่วนได้เสีย การป้องกันข้อมูลรวมถึงประเด็นทางด้านกฎระเบียบอื่นๆ

โครงสร้างการบริหารความเสี่ยงและการควบคุมภายในของคณะครุศาสตร์



คณะกรรมการบริหารความเสี่ยงและการควบคุมภายในคณะครุศาสตร์

คณะครุศาสตร์ มหาวิทยาลัยราชภัฏราชภัฏบ้านสมเด็จเจ้าพระยา ได้นำระบบบริหารความเสี่ยงมาใช้ในการบริหารงานเพื่อให้เกิดความมั่นใจแก่ผู้มีส่วนได้เสียว่าการบริหารงานของคณะเป็นไปอย่างเหมาะสม โดยผู้บริหารและเจ้าหน้าที่ที่มีความรู้ความเข้าใจในการบริหารความเสี่ยงที่กำหนดขึ้นและเป็นไปในทิศทางเดียวกัน รวมทั้งสอดคล้องกับวิสัยทัศน์ พันธกิจ กลยุทธ์ และภารกิจหลักคณะและมหาวิทยาลัยที่วางไว้ โดยวัตถุประสงค์ที่สำคัญของการบริหารความเสี่ยงคือสนับสนุนให้คณะสามารถกำหนดวิธีการบริหารความเสี่ยงให้สามารถลดลง อยู่ในระดับที่คณะยอมรับได้ โดยมีการแต่งตั้งคณะทำงานการบริหารความเสี่ยงในรูปแบบของคณะกรรมการบริหารความเสี่ยงและการควบคุมภายในประกอบด้วย

1. ผู้ช่วยศาสตราจารย์ดร.วิเชียร	อินทรมพันธ์	ประธาน
2. อาจารย์ศศิภิญญา	เย็นเอง	รองประธานกรรมการ
3. ผู้ช่วยศาสตราจารย์ดร.ทัศนัย	กิริติรัตน์	กรรมการ
4. ผู้ช่วยศาสตราจารย์ดร.กฤษดา	ผ่องพิทยา	กรรมการ
5. อาจารย์ณัฐมน	พันธุ์ชาติรี	กรรมการ
6. อาจารย์วิเชียร	ทิวילה	กรรมการ
7. ผู้ช่วยศาสตราจารย์บุษกร	ปั้นหุ่น	กรรมการ
8. ผู้ช่วยศาสตราจารย์ดร.ปัญญาภรณ์	วรวัฒน์ชัย	กรรมการ
9. ผู้ช่วยศาสตราจารย์ดร.สุพัตรา	วิไลลักษณ์	กรรมการ
10. ผู้ช่วยศาสตราจารย์ดิเรก	อัศฮาด	กรรมการ
11. ผู้ช่วยศาสตราจารย์ดร.นิรันดร์	สุธินิรันดร์	กรรมการ
12. อาจารย์ดร.เพ็ญพิทย์	โรจนปยุณยา	กรรมการ
13. อาจารย์ดร.ภิญญาพัชญ์	ปลากัดทอง	กรรมการ
14. อาจารย์ดร.ปัทมา	วัฒนพานิช	กรรมการ
15. อาจารย์ดร.อโนทัย	แทนสวัสดิ์	กรรมการ
16. อาจารย์ดร.อัครเดช	เกตุน้ำ	กรรมการ
17. อาจารย์วิกรม	ศุขธณี	กรรมการ
18. อาจารย์สายฝน	ทรงเสียงไชย	กรรมการ
19. อาจารย์เกศริน	มีมล	กรรมการ

20.อาจารย์กิตติ	เชี่ยวชาญ	กรรมการ
21.อาจารย์วรุฒม์	พลอยสวยงาม	กรรมการ
22.อาจารย์วิชญา	ผิวคำ	กรรมการ
23.อาจารย์ยุวรัตน์	จงใจรัช	กรรมการ
24.อาจารย์วรรณภร	ศิริพละ	กรรมการ
25.อาจารย์สุเมธ	พัคเอี่ยม	กรรมการ
26.นางสาวพรวิภา	เสื่อสมิง	กรรมการ
27.นางสาวจิรัฐาทิพย์	วัฒนพานิช	กรรมการและเลขานุการ

ให้คณะกรรมการที่แต่งตั้งมีหน้าที่ ดังนี้

1. ส่งเสริมให้มีการบริหารความเสี่ยงและการควบคุมภายในทั่วทั้งคณะครุศาสตร์ โดยการกำหนด นโยบาย แนวทางการดำเนินงานการบริหารความเสี่ยงและการควบคุมภายใน
2. จัดทำแผนการบริหารความเสี่ยงของคณะครุศาสตร์และเสนอแผนการบริหารความเสี่ยงและการควบคุมภายในต่อคณะกรรมการบริหารคณะครุศาสตร์เพื่อพิจารณาเห็นชอบและเสนอต่อคณะกรรมการประจำคณะครุศาสตร์เพื่อพิจารณาอนุมัติ
3. ติดตาม และพิจารณาประเมินผลการดำเนินการบริหารความเสี่ยงและการควบคุมภายในของคณะครุศาสตร์
4. รายงานการบริหารความเสี่ยงและการควบคุมภายในของคณะครุศาสตร์ต่อคณะกรรมการบริหารคณะครุศาสตร์

ส่วนที่ 3

กระบวนการบริหารความเสี่ยง

กระบวนการบริหารความเสี่ยงเป็นกระบวนการที่ใช้ในการระบุ วิเคราะห์ ประเมิน และจัดระดับความเสี่ยงที่มีผลกระทบต่อการบรรลุวัตถุประสงค์ของกระบวนการทำงานของหน่วยงานหรือขององค์กร รวมทั้งการบริหาร/จัดการความเสี่ยงโดยกำหนดแนวทางการควบคุมเพื่อป้องกันหรือลดความเสี่ยงให้อยู่ในระดับที่ยอมรับได้ คณะครู ศาสตราจารย์มีกระบวนการและขั้นตอนการบริหารความเสี่ยงประกอบด้วย 7 ขั้นตอน ดังนี้

1.การกำหนดวัตถุประสงค์ เป็นการกำหนดวัตถุประสงค์และกลยุทธ์ที่ชัดเจนของแผนงาน/งาน/โครงการ กิจกรรม ตามแผนการปฏิบัติราชการประจำปีและแผนปฏิบัติการ 4 ปี ของคณะ

การกำหนดวัตถุประสงค์ภายในองค์กรจะต้องมีความสอดคล้องและเป็นไปในทิศทางเดียวกันกล่าวคือ วัตถุประสงค์ขององค์กรคือสอดคล้องกับวิสัยทัศน์พันธกิจ และทิศทางการดำเนินงานขององค์กรและจะต้องสอดคล้องกันตั้งแต่ระดับองค์กร หน่วยงาน กิจกรรมจนถึงระดับบุคคลเพื่อให้วัตถุประสงค์ในภาพรวมบรรลุเป้าประสงค์ทราบขอบเขตการดำเนินงานในแต่ละระดับและสามารถวิเคราะห์ความเสี่ยงที่จะเกิดขึ้นได้ครบถ้วน ดังนั้นวัตถุประสงค์จะต้องแสดงให้เห็นถึง“ผลลัพธ์” ที่องค์กรต้องการจะบรรลุ ไม่ใช่การกล่าวถึง “กระบวนการ” ในการปฏิบัติงาน ซึ่งควรมีลำดับขั้นตอนดังนี้

- 1.1 กำหนดพันธกิจขององค์กร
- 1.2 กำหนดวัตถุประสงค์ในระดับองค์กรให้สอดคล้องกับพันธกิจที่กำหนดไว้
- 1.3 กำหนดกิจกรรมที่ทำให้บรรลุวัตถุประสงค์ในระดับองค์กร
- 1.4 กำหนดวัตถุประสงค์ในระดับกิจกรรม

วัตถุประสงค์ของการบริหารความเสี่ยงอาจแบ่งออกได้เป็น 2 ระดับ คือ

- วัตถุประสงค์ในระดับองค์กร (Organizations Objective) เป็นวัตถุประสงค์ของการดำเนินงานในภาพรวมขององค์กรตามแผนปฏิบัติการประจำปีและแผนการปฏิบัติการ 4 ปี
- วัตถุประสงค์ในระดับกิจกรรม (Activities Objective) เป็นวัตถุประสงค์ของการดำเนินงานที่เฉพาะเจาะจงลงไปสำหรับแต่ละกิจกรรมที่องค์กรกำหนด เพื่อให้บรรลุวัตถุประสงค์ขององค์กรซึ่งวัตถุประสงค์ของแต่ละกิจกรรมจะต้องสนับสนุนและสอดคล้องกับวัตถุประสงค์ในระดับองค์กร กำหนดวัตถุประสงค์ที่ชัดเจนช่วยให้การระบุและวิเคราะห์ ความเสี่ยงที่จะเกิดขึ้นได้อย่างครบถ้วน ซึ่งวัตถุประสงค์ที่กำหนดขึ้นในแต่ละระดับควรมีการกำหนดเป้าหมายและตัวชี้วัดความสำเร็จที่ชัดเจนและสามารถวัดผลได้ จึงจะเป็นวัตถุประสงค์ที่ดีเทคนิคการกำหนดวัตถุประสงค์มีหลายเทคนิควิธี เช่น อาจคำนึงถึงหลัก SMART ได้แก่
 - Specific : มีการกำหนดเป้าหมายที่ชัดเจน
 - Measurable : สามารถวัดผลหรือประเมินผลได้
 - Achievable : สามารถปฏิบัติให้บรรลุผลได้
 - Reasonable : สมเหตุสมผล มีความเป็นไปได้
 - Time constrained : มีกรอบเวลาที่ชัดเจนและเหมาะสม

2. การระบุความเสี่ยงและปัจจัยเสี่ยง เป็นการระบุเหตุการณ์ใดๆ ทั้งที่มีผลดีและผลเสียต่อการบรรลุวัตถุประสงค์ โดยต้องระบุได้ด้วยว่าเหตุการณ์นั้นจะเกิดที่ไหน เมื่อใด และเกิดขึ้นได้อย่างไร และทำไมการระบุความเสี่ยง ควรต้องทำความเข้าใจกับความหมายของ “ความเสี่ยง (Risk)” และ “ปัจจัยเสี่ยง (Risk Factor)” ก่อน

2.1 ความเสี่ยง (Risk) หมายถึง โอกาสที่จะเกิดความผิดพลาด ความเสียหาย การรั่วไหลความสูญเสียเปล่า หรือเหตุการณ์ที่ไม่พึงประสงค์ ซึ่งอาจเกิดขึ้นในอนาคตและมีผลกระทบหรือทำให้การดำเนินงานไม่ประสบความสำเร็จตามวัตถุประสงค์และเป้าหมายขององค์กร ทั้งในด้านกลยุทธ์ การปฏิบัติงานการเงินและการบริหาร โดยความเสี่ยงนี้จะถูกวัดด้วยผลกระทบ (Impact) ที่ได้รับและโอกาสที่จะเกิด (Likelihood) ของเหตุการณ์ ซึ่งเป็นความเสี่ยงตามความหมายทั่วไป ความเสี่ยงจำแนกได้เป็น 4 ลักษณะ ดังนี้

2.1.1 Strategic Risk – ความเสี่ยงที่เกี่ยวข้องในระดับยุทธศาสตร์ เช่น การเมือง เศรษฐกิจ กฎหมาย ตลาด ภาพลักษณ์ผู้นำชื่อเสียง และลูกค้า เป็นต้น

2.1.2 Operational Risk – ความเสี่ยงที่เกี่ยวข้องในระดับปฏิบัติการ เช่น กระบวนการ เทคโนโลยี และคนในองค์กร เป็นต้น

2.1.3 Financial Risk – ความเสี่ยงที่เกี่ยวข้องกับด้านการเงิน เช่น การผันผวนทางการเงินสภาพคล่อง อัตราดอกเบี้ย ข้อมูลเอกสารหลักฐานทางการเงิน และการรายงานทางการเงินบัญชี เป็นต้น

2.1.4 Hazard Risk – ความเสี่ยงที่เกี่ยวข้องกับภัยพิบัติทางธรรมชาติ เช่น การสูญเสียทางชีวิตและทรัพย์สิน และการก่อการร้าย เป็นต้น (สำนักปลัดกระทรวงมหาดไทย, 2550) (รัชชชัย หล่อวิจิตร)

2.2 ปัจจัยเสี่ยง (Risk Factor) หมายถึง ต้นเหตุ หรือสาเหตุที่มาของความเสี่ยงที่จะทำให้เกิดบรรลุวัตถุประสงค์ที่กำหนดไว้ โดยต้องระบุได้ด้วยว่าเหตุการณ์นั้นจะเกิดที่ไหน เมื่อใด เกิดขึ้นได้อย่างไร และทำไม ทั้งนี้สาเหตุของความเสี่ยงที่ระบุควรเป็นสาเหตุที่แท้จริงเพื่อจะได้วิเคราะห์และกำหนดมาตรการลดความเสี่ยงในภายหลังได้อย่างถูกต้อง

2.3 การระบุความเสี่ยง เป็นกระบวนการที่ผู้บริหารและผู้ปฏิบัติงานร่วมกันระบุความเสี่ยงและปัจจัยเสี่ยงที่เกี่ยวข้องกับโครงการ/กิจกรรมเพื่อให้ทราบถึงเหตุการณ์ที่เป็นความเสี่ยง ที่อาจมีผลกระทบต่อบรรลุผลสำเร็จตามวัตถุประสงค์โดยต้องคำนึงถึง

2.3.1 สภาพแวดล้อมภายนอกหน่วยงานและมหาวิทยาลัย ซึ่งเป็นสิ่งที่ไม่อยู่ในความรับผิดชอบของหน่วยงานและมหาวิทยาลัย เช่นนโยบายภาครัฐ กฎหมาย หรือระเบียบข้อบังคับ

2.3.2 สภาพแวดล้อมภายในหน่วยงานและมหาวิทยาลัย เช่น รูปแบบการบริหารสั่งการ การมอบหมายอำนาจหน้าที่ควรรับผิดชอบโครงสร้างองค์กร ระเบียบ ข้อบังคับภายใน วิธีการและเทคนิคในการระบุความเสี่ยง มีหลายวิธีซึ่งแต่ละหน่วยงานอาจเลือกใช้ได้ตามความเหมาะสม ดังนี้

- การระบุความเสี่ยงโดยการรวมกลุ่มระดมสมอง เพื่อให้ได้ความเสี่ยงที่หลากหลาย
- การระบุความเสี่ยงโดยใช้ checklist ในกรณีที่มีข้อจำกัดด้านงบประมาณและทรัพยากร
- การระบุความเสี่ยงโดยการวิเคราะห์สถานการณ์จากการตั้งคำถาม “ what-if ”
- การระบุความเสี่ยงโดยการวิเคราะห์ขั้นตอนการปฏิบัติงานในแต่ละขั้นตอนที่สำคัญ

3. การประเมินความเสี่ยง เป็นกระบวนการที่ประกอบด้วย การวิเคราะห์ การประเมิน และการจัดระดับความเสี่ยง โดยพิจารณาจากการประเมินโอกาสที่จะเกิดความเสี่ยง (Likelihood) และความรุนแรงของผลกระทบจากเหตุการณ์ความเสี่ยง (Impact) โดยอาศัยเกณฑ์มาตรฐานที่ได้กำหนดไว้ทำให้การตัดสินใจจัดการกับความเสี่ยงเป็นไปอย่างเหมาะสม ซึ่งประกอบด้วย 4 ขั้นตอนคือ

3.1 การกำหนดเกณฑ์การประเมินมาตรฐาน

เป็นการกำหนดเกณฑ์ที่จะใช้ในการประเมินความเสี่ยง ได้แก่ ระดับโอกาสที่จะเกิดความเสี่ยง (Likelihood) ระดับความรุนแรงของผลกระทบ (Impact) และระดับของความเสี่ยง (Degree of Risk) โดยคณะกรรมการบริหารความเสี่ยงของแต่ละหน่วยงานจะต้องกำหนดเกณฑ์ของหน่วยงานขึ้น ซึ่งสามารถกำหนดเกณฑ์ได้ทั้งเกณฑ์ในเชิงปริมาณและเชิงคุณภาพ ทั้งนี้ขึ้นอยู่กับข้อมูลสภาพแวดล้อมในหน่วยงานและดุลยพินิจการตัดสินใจของคณะกรรมการและฝ่ายบริหารของหน่วยงาน

3.1.1 ระดับของโอกาสที่จะเกิดความเสียหาย (Likelihood) หมายถึง ความเป็นไปได้ที่เหตุการณ์จะเกิดขึ้นและมีผลกระทบต่อการบริหารธุรกิจวัตถุประสงค์ขององค์กร พิจารณาจากสถิติการเกิดความเสียหาย ประวัติของการเกิดความเสียหายในอดีต ผลจากระดับการควบคุมในปัจจุบัน หรือการคาดการณ์ล่วงหน้าถึงความถี่ที่จะเกิดขึ้น ซึ่งสามารถกำหนดระดับของโอกาสที่จะเกิดความเสียหาย โดยแบ่งออกเป็น 5 ระดับ ได้แก่ สูงมาก(5) สูง(4) ปานกลาง(3) น้อย(2) และน้อยมาก(1) ดังตาราง

ระดับโอกาสในการเกิดเหตุการณ์ต่างๆ (Likelihood) กำหนดเกณฑ์ไว้ 5 ระดับ ดังนี้

ตัวอย่าง ระดับความถี่หรือโอกาสที่จะเกิดเหตุการณ์ความเสียหาย (Likelihood) เชิงคุณภาพ		
ระดับ	โอกาสที่จะเกิด	คำอธิบาย
5	สูงมาก	ความเสียหายนั้นมีโอกาสเกิดสูงมาก
4	สูง	ความเสียหายนั้นมีโอกาสเกิดสูง
3	ปานกลาง	ความเสียหายนั้นมีโอกาสการเกิดปานกลาง
2	น้อย	ความเสียหายนั้นมีโอกาสการเกิดน้อย
1	น้อยมาก	ความเสียหายมีโอกาสดังเกิดขึ้นน้อยมาก
ตัวอย่าง ระดับโอกาสในการเกิดเหตุการณ์ต่างๆ (Likelihood) เชิงปริมาณ		
ระดับ	โอกาสที่จะเกิด	คำอธิบาย
5	สูงมาก	1 เดือน ต่อ ครั้งหรือมากกว่า
4	สูง	1-6 เดือน ต่อ ครั้งแต่ไม่เกิน 5 ครั้ง
3	ปานกลาง	1 ปี ต่อ ครั้ง
2	น้อย	2-3 ปี ต่อ ครั้ง
1	น้อยมาก	๕ ปี ต่อ ครั้ง

3.1.2 ระดับความรุนแรงของผลกระทบของความเสียหาย (Impact) หมายถึง ผลจากเหตุการณ์ ซึ่งอาจเกิดประการเดียวหรือหลายประการ โดยเกิดได้ทั้งเชิงบวกและเชิงลบ ซึ่งในที่นี้จะหมายถึงความเสียหายที่เกิดกับองค์กร โดยพิจารณาจากระดับความรุนแรง และมูลค่าความเสียหายที่มีต่อองค์กรในกรณีที่ความเสียหายนั้นเกิดขึ้น สามารถแบ่งระดับของผลกระทบออกเป็น 5 ระดับ ได้แก่ สูงมาก (5) สูง(4) ปานกลาง(3) น้อย(2) และน้อยมาก(1) ดังตาราง

ระดับความรุนแรงของผลกระทบของความเสียหาย (Impact) กำหนดเกณฑ์ไว้ 5 ระดับ ดังนี้

ตัวอย่าง ระดับความรุนแรงของผลกระทบของความเสียหาย (Impact) เชิงคุณภาพ		
ระดับ	โอกาสที่จะเกิด	คำอธิบาย
5	สูงมาก	ผลกระทบของความเสียหายต่อองค์กรมีสูงมาก
4	สูง	ผลกระทบของความเสียหายต่อองค์กรมีสูง
3	ปานกลาง	ผลกระทบของความเสียหายต่อองค์กรมีปานกลาง
2	น้อย	ผลกระทบของความเสียหายต่อองค์กรมีน้อย
1	น้อยมาก	ผลกระทบของความเสียหายต่อองค์กรมีน้อยมาก

ตัวอย่าง ระดับความรุนแรงของผลกระทบของความเสียหาย (Impact) เชิงปริมาณ		
ระดับ	โอกาสที่จะเกิด	คำอธิบาย
5	สูงมาก	1 เดือนต่อครั้งหรือมากกว่า
4	สูง	1-6 เดือนต่อครั้งแต่ไม่เกิน 5 ครั้ง
3	ปานกลาง	1 ปีต่อครั้ง
2	น้อย	2-3 ปีต่อครั้ง
1	น้อยมาก	5 ปีต่อครั้ง

3.1.3 ระดับของความเสียหาย (Degree of Risk) กำหนดเกณฑ์ไว้ 4 ระดับ

ผลกระทบของความเสียหาย	5	10	15	20	25	<div style="display: flex; flex-direction: column; align-items: center;"> <div style="width: 20px; height: 20px; background-color: #d9534f; margin-bottom: 5px;"></div>สูงมาก</div> <div style="width: 20px; height: 20px; background-color: #f39c12; margin-bottom: 5px;"></div> สูง
-----------------------	---	----	----	----	----	---

3.2 การประเมินโอกาสและผลกระทบของความเสียหาย

เป็นการนำความเสี่ยงและปัจจัยเสี่ยงแต่ละปัจจัยที่ระบุไว้มาประเมินโอกาส (Likelihood) ที่จะเกิดเหตุการณ์ความเสี่ยงต่างๆ และประเมินระดับความรุนแรงหรือมูลค่าความเสียหาย (Impact) จากความเสี่ยง เพื่อให้เห็นถึงระดับของความเสี่ยงที่แตกต่างกัน ทำให้สามารถกำหนดการควบคุมความเสี่ยงได้อย่างเหมาะสม ซึ่งจะช่วยให้หน่วยงานสามารถวางแผนและจัดสรรทรัพยากรได้อย่างถูกต้องภายใต้งบประมาณ กำลังคน หรือเวลาที่มีจำกัด โดยอาศัยเกณฑ์มาตรฐานที่กำหนดไว้โดยคณะกรรมการผู้ประเมินของหน่วยงานควรเป็นผู้มีความรู้ ความชำนาญ และมีประสบการณ์ในเรื่องนั้นๆ สำหรับเทคนิคการให้คะแนนระดับการประเมินโอกาสและผลกระทบของแต่ละปัจจัยความเสี่ยงนั้น อาจใช้คะแนนเสียงข้างมากในที่ประชุม หรือให้แต่ละคนเป็นผู้ให้คะแนนแล้วนำคะแนนนั้นมาหาค่าเฉลี่ย เป็นต้น ทั้งนี้ขั้นตอนดำเนินการ ดังนี้

- พิจารณาโอกาส/ความถี่ในการเกิดเหตุการณ์ต่างๆ (Likelihood) ว่ามีโอกาส/ความถี่ที่จะเกิดขึ้นมากน้อยเพียงใดตามเกณฑ์มาตรฐานที่กำหนด
- พิจารณาความรุนแรงของผลกระทบของความเสียหาย (Impact) ที่มีผลต่อมหาวิทยาลัย/หน่วยงานว่ามีระดับความรุนแรง หรือมีความเสียหายเพียงใดตามเกณฑ์มาตรฐานที่กำหนด

$$\text{ระดับความเสี่ยงโดยรวม (Risk Exposure)} = \text{ระดับของโอกาสที่จะเกิดความเสี่ยง} \times \text{ระดับของผลกระทบ}$$

3.3 การจัดลำดับความเสี่ยง

เมื่อได้ค่าระดับความเสี่ยงแล้วจะนำมาจัดลำดับความรุนแรงของความเสี่ยงที่มีผลต่อมหาวิทยาลัย หรือ คณะ/สถาบัน/สำนัก เพื่อพิจารณากำหนดกิจกรรมการควบคุมในแต่ละสาเหตุของความเสี่ยงที่สำคัญให้เหมาะสม โดยพิจารณาจากระดับของความเสี่ยงที่เกิดจากความสัมพัทธ์ระหว่างโอกาสที่จะเกิดความเสี่ยง (Likelihood) และผลกระทบของความเสี่ยง (Impact) ที่ประเมินได้ตามตารางการวิเคราะห์ความเสี่ยง โดยจัดเรียงตามลำดับค่าจากระดับสูงมาก สูง ปานกลาง น้อย และเลือกความเสี่ยงที่มีระดับสูงมาก และหรือสูงมาจัดทำแผนการบริหาร/จัดการความเสี่ยงในขั้นต่อไป

4. การประเมินมาตรการควบคุมความเสี่ยง เป็นการประเมินกิจกรรมการควบคุมที่ควรจะมี หรือที่มีอยู่แล้วว่าสามารถช่วยควบคุมความเสี่ยง หรือปัจจัยเสี่ยงได้อย่างเพียงพอหรือไม่ ก่อให้เกิดประสิทธิผลตามวัตถุประสงค์ของการควบคุมเพียงใดเพื่อให้มั่นใจได้ว่าจะสามารถควบคุมความเสี่ยงที่มีผลกระทบต่อการบรรลุวัตถุประสงค์ขององค์กรได้อย่างมีประสิทธิภาพ

5. การจัดทำแผนการบริหารความเสี่ยง เป็นขั้นตอนของการบริหาร/จัดการความเสี่ยงโดยนำกลยุทธ์ มาตรการหรือแผนงาน มาใช้ปฏิบัติในมหาวิทยาลัยฯ หรือคณะ/สถาบัน/สำนัก เพื่อลดโอกาสที่จะเกิดความเสี่ยง หรือลดความเสียหายของผลกระทบ ในการดำเนินงานตามแผนงาน /งาน/โครงการ/กิจกรรม ที่ยังไม่มีกิจกรรมควบคุมความเสี่ยง หรือที่มีอยู่แต่ยังไม่เพียงพอและนำมาวางแผนจัดการความเสี่ยง โดยในการวางแผนจัดการความเสี่ยงต้องมีเป้าหมาย คือ

5.1 ลดโอกาสที่จะเกิดความเสี่ยงนั้น

5.2 ลดความรุนแรงของผลกระทบจากความเสี่ยงนั้น ในกรณีที่ความเสี่ยงนั้นเกิดขึ้น

5.3 เปลี่ยนลักษณะของผลลัพธ์ที่จะเกิดขึ้นของความเสี่ยงให้เป็นไปในรูปที่องค์กรหรือหน่วยงานต้องการหรือยอมรับได้

ทางเลือกหรือกลยุทธ์ในการจัดการความเสี่ยงแบ่งได้ 4 แนวทางหลัก คือ

1. การยอมรับ (Take, Accept) หมายถึง การที่ความเสี่ยงนั้นสามารถยอมรับได้ภายใต้การควบคุมที่มีอยู่ในปัจจุบัน ซึ่งไม่ต้องดำเนินการใดๆ เช่น กรณีที่มีความเสี่ยงในระดับไม่รุนแรงและไม่คุ้มค่าที่จะดำเนินการใดๆ ให้ขออนุมัติหลักการรับความเสี่ยงไว้และไม่ดำเนินการใดๆ

2. การควบคุม (Treat) คือความเสี่ยงที่ยอมรับได้แต่ต้องมีการแก้ไขเกี่ยวกับการควบคุมที่มีอยู่ในปัจจุบันเพื่อให้มีการควบคุมที่เพียงพอและเหมาะสม เช่น การปรับปรุงกระบวนการดำเนินงานการจัดอบรมเพิ่มทักษะในการทำงานให้กับพนักงานและการจัดทำคู่มือการปฏิบัติงาน เป็นต้น

3. การยกเลิก (Terminate) หรือหลีกเลี่ยง (Avoid) คือ ความเสี่ยงที่ไม่สามารถยอมรับและต้องจัดการให้ความเสี่ยงนั้นไปอยู่นอกเงื่อนไขการดำเนินงาน โดยมีวิธีการจัดการความเสี่ยงในกลุ่มนี้ เช่น การหยุดดำเนินงานหรือกิจกรรมที่ก่อให้เกิดความเสี่ยงนั้น การเปลี่ยนแปลงวัตถุประสงค์ในการดำเนินงาน การลดขนาดของงานที่จะดำเนินการหรือกิจกรรมลง เป็นต้น

4. การโอนความเสี่ยง (Transfer) หรือ แบ่ง (Share) คือ ความเสี่ยงที่สามารถโอนไปให้ผู้อื่นได้ เช่น การทำประกันภัย/ประกันทรัพย์สินกับบริษัทประกันการจ้างบุคคลภายนอกหรือการจ้างบริษัทภายนอกมาจัดการในงานบางอย่างแทน เช่น งานรักษาความปลอดภัย เป็นต้น

6. การรายงานและติดตามผล หลังจากจัดทำแผนบริหารความเสี่ยงและมีการดำเนินงานตามแผนแล้ว จะต้องมีการรายงานและติดตามผลเป็นระยะเพื่อให้เกิดความมั่นใจว่าได้มีการดำเนินงานไปอย่างถูกต้องและเหมาะสม โดยมีเป้าหมายในการติดตามผล คือ เป็นการประเมินคุณภาพและความเหมาะสมของวิธีการจัดการความเสี่ยงรวมทั้งติดตามผลการจัดการความเสี่ยงที่ได้มีการดำเนินการไปแล้วว่าบรรลุผลตามวัตถุประสงค์ของการบริหารความเสี่ยงหรือไม่ โดยหน่วยงานต้องสอบถามดูว่าวิธีการบริหารจัดการความเสี่ยงใดมีประสิทธิภาพดีก็ให้ดำเนินการต่อไป

หรือวิธีการบริหารจัดการความเสี่ยงใดควรปรับเปลี่ยนและนำผลการติดตามไปรายงานให้ฝ่ายบริหารทราบ ทั้งนี้กระบวนการสอบทานหน่วยงานอาจกำหนดข้อมูลที่ต้องติดตามหรืออาจทำ Check List การติดตาม พร้อมทั้งกำหนดความถี่ในการติดตามผล โดยสามารถติดตามผลได้ใน 2 ลักษณะ คือ

6.1 การติดตามผลเป็นรายครั้ง เป็นการติดตามตามรอบระยะเวลาที่กำหนด เช่น ทุก 3 เดือน 6 เดือน 9 เดือนหรือทุกสิ้นปี เป็นต้น

6.2 การติดตามผลในระหว่างการปฏิบัติงาน (Ongoing Monitoring) เป็นการติดตามที่รวมอยู่ในการดำเนินงานต่างๆ ตามปกติของหน่วยงาน

7. การทบทวนการบริหารความเสี่ยง เป็นการติดตามผลของการดำเนินการตามแผนการบริหารความเสี่ยงว่ามีความเหมาะสมกับสถานการณ์ที่มีการ

เปลี่ยนแปลงหรือไม่ รวมถึงเป็นการทบทวนประสิทธิภาพของแนวการบริหารความเสี่ยงในทุกชั้นตอน เพื่อพัฒนาระบบให้ดียิ่งขึ้น

ส่วนที่ 4

แผนบริหารความเสี่ยงประจำปีงบประมาณ 2559

คณะครุศาสตร์ มหาวิทยาลัยราชภัฏบ้านสมเด็จเจ้าพระยา ได้ดำเนินการบริหารความเสี่ยงโดยยึดถือแนวทางการดำเนินงานมาตรฐานการประกันคุณภาพการศึกษา มีการวิเคราะห์และระบุความเสี่ยง รวมทั้งปัจจัยที่ก่อให้เกิดความเสี่ยง 3 ด้าน ตามบริบทของคณะ ดังนี้

1. ความเสี่ยงด้านการปฏิบัติงาน
 - การจัดการเรียนการสอน
 - พัฒนาคุณภาพบัณฑิต
2. ความเสี่ยงด้านวิจัย
3. ความเสี่ยงด้านบริการวิชาการ
4. ความเสี่ยงด้านทรัพยากร
 - ด้านบุคลากร
 - ด้านการเงิน
 - ระบบเทคโนโลยีสารสนเทศ
5. ความเสี่ยงด้านปัจจัยภายนอก

1. ความเสี่ยงด้านการปฏิบัติงาน

- ด้านการจัดการเรียนการสอน
- ด้านการพัฒนาคุณภาพบัณฑิต

การประเมินความเสี่ยงในด้านการปฏิบัติงาน

- เป้าหมายที่ 1 : การสนับสนุนส่งเสริมการพัฒนาหลักสูตรและระบบการจัดการเรียนการสอนให้มีคุณภาพ (มหาวิทยาลัย)
 กลยุทธ์หลักที่ 1 : การสนับสนุน ส่งเสริม การพัฒนาหลักสูตรและระบบการจัดการเรียนการสอนให้มีคุณภาพ (คณะ)
 ยุทธวิธีที่ 2 : พัฒนาระบบการเรียนการสอน และทักษะการเรียนรู้
 เป้าประสงค์ : คณะครุศาสตร์มีระบบ การเรียนการสอนที่ได้มาตรฐานในการผลิตบัณฑิตที่มีคุณภาพ

กระบวนการปฏิบัติงาน/ โครงการ/กิจกรรม/ ด้านของงานที่ประเมิน	วัตถุประสงค์ของ ขั้นตอน	ความเสี่ยง	ปัจจัยเสี่ยง	การประเมินความเสี่ยง			
				โอกาส	ผล กระทบ	ระดับ ความ เสี่ยง	ลำดับ ความ เสี่ยง
กิจกรรมการบริหารหลักสูตร ให้ เป็น ไป ตาม กรอบ มาตรฐาน (TQF)	เพื่อให้ได้บัณฑิตที่มี ความรู้ ซื่อสัตย์สุจริต มี คุณธรรม จริยธรรม มี ความมุ่งมั่นในการ ทำงาน และมีทักษะทาง วิทยาการที่ก้าวหน้า ตอบสนองต่อความ ต้องการของประเทศ โดยใช้ทรัพยากร สำหรับ การเรียนการสอนอย่าง เหมาะสม และก่อให้เกิด ประโยชน์สูงสุด	1.1 จำนวนนักศึกษาปริญญาตรี สำเร็จการศึกษาไม่เป็นไปตาม แผนรับนักศึกษา (A1)	1.1.1 ระบบและกลไกการบริหารจัดการหลักสูตร ยังไม่เป็นไปตามเป้าหมายที่กำหนด ได้แก่ ระบบ กำกับดูแลและติดตามนักศึกษาระหว่างศึกษา การ บริหารงานของคณะกรรมการบริหารหลักสูตร	5	5	25	สูงมาก

การประเมินความเสี่ยงในด้านการปฏิบัติงาน

เป้าหมายที่ 1 : การสนับสนุนส่งเสริมการพัฒนาหลักสูตรและระบบการจัดการเรียนการสอนให้มีคุณภาพ (มหาวิทยาลัย)

กลยุทธ์หลักที่ 1 : การสนับสนุน ส่งเสริม การพัฒนาหลักสูตรและระบบการจัดการเรียนการสอนให้มีคุณภาพ (คณะ)

ยุทธวิธีที่ 2 : พัฒนาระบบการเรียนการสอน และทักษะการเรียนรู้

เป้าประสงค์ : คณะครุศาสตร์มีระบบ การเรียนการสอนที่ได้มาตรฐานในการผลิตบัณฑิตที่มีคุณภาพ

กระบวนการปฏิบัติงาน/ โครงการ/กิจกรรม/ ด้านของงานที่ประเมิน	วัตถุประสงค์ของ ขั้นตอน	ความเสี่ยง	ปัจจัยเสี่ยง	การประเมินความเสี่ยง			
				โอกาส	ผล กระทบ	ระดับ ความ เสี่ยง	ลำดับ ความ เสี่ยง
		1.2 คุณภาพของนิสิตออกปฏิบัติ ฝึกประสบการณ์วิชาชีพ (A2)	1.2.1 ความรู้และทักษะความสามารถของ นักศึกษายังไม่พร้อมในการออกปฏิบัติฝึก ประสบการณ์วิชาชีพ	4	5	20	สูงมาก
			1.2.2 คุณภาพและมาตรฐานของสถาน ฝึกประสบการณ์ และครูพี่เลี้ยง				

การประเมินความเสี่ยงในด้านการปฏิบัติงาน

เป้าหมายที่ 1 : การสนับสนุนส่งเสริมการพัฒนาหลักสูตรและระบบการจัดการเรียนการสอนให้มีคุณภาพ (มหาวิทยาลัย)

กลยุทธ์หลักที่ 1 : การสนับสนุน ส่งเสริม การพัฒนาหลักสูตรและระบบการจัดการเรียนการสอนให้มีคุณภาพ (คณะ)

ยุทธวิธีที่ 4 : การสร้างเสริมประสบการณ์ คุณธรรม และพัฒนาทักษะชีวิตของบัณฑิต

เป้าประสงค์ : บัณฑิตมีคุณลักษณะมีจิตสาธารณะ ทักษะการสื่อสารดีและมีความเป็นไทย

กระบวนการปฏิบัติงาน/ โครงการ/กิจกรรม/ ด้านของงานที่ประเมิน	วัตถุประสงค์ของ ขั้นตอน	ความเสี่ยง	ปัจจัยเสี่ยง	การประเมินความเสี่ยง			
				โอกาส	ผลกระทบ	ระดับ ความ เสี่ยง	ลำดับ ความ เสี่ยง
		1.3 คุณลักษณะบัณฑิตที่พึงประสงค์ไม่เป็นไปตามความต้องการของผู้ใช้บัณฑิต (A3)	1.3.1 บัณฑิตขาดทักษะการสื่อสารทางด้านทักษะภาษาอังกฤษ	3	4	12	สูง
			1.3.2 ตัวชี้วัดความสำเร็จของกิจกรรมโครงการไม่สะท้อนถึงคุณลักษณะที่พึงประสงค์ของบัณฑิต				

2. ความเสี่ยงด้านงานวิจัย

การประเมินความเสี่ยงในดำเนินงานวิจัย

เป้าหมายที่ 2 : การเสริมสร้างศักยภาพด้านงานวิจัย สร้างองค์ความรู้ นวัตกรรม และงานสร้างสรรค์ (มหาวิทยาลัย)

กลยุทธ์หลักที่ 2 : การเสริมสร้างศักยภาพด้านงานวิจัย สร้างองค์ความรู้ นวัตกรรม และงานสร้างสรรค์ (คณะ)

ยุทธวิธีที่ 2 : ยกระดับศักยภาพนักวิจัย

เป้าประสงค์ : อาจารย์และบุคลากร ได้รับการพัฒนาให้มีคุณภาพสู่ความเป็นอาชีพ

กระบวนการปฏิบัติงาน/ โครงการ/กิจกรรม/ ด้านของงานที่ประเมิน	วัตถุประสงค์ของ ขั้นตอน	ความเสี่ยง	ปัจจัยเสี่ยง	การประเมินความเสี่ยง			
				โอกาส	ผล กระทบ	ระดับ ความ เสี่ยง	ลำดับ ความ เสี่ยง
สนับสนุน ส่งเสริมอาจารย์ และบุคลากรสายสนับสนุน ในการทำวิจัย ผลงานทาง วิชา การเผยแพร่ผลงานวิจัย และการนำไปใช้ประโยชน์	เพื่อให้ได้ผลงานวิจัย องค์ความรู้งานวิจัย และ สร้างสรรค์งานวิจัยเพื่อ ความเป็นเลิศ โดยใช้ งบประมาณอย่างคุ้มค่า และเกิดประโยชน์สูงสุด โดยมีการนำผลการวิจัย สู่การพัฒนาการเรียน การสอนและบริการ วิชาการ	2.1 ผลงานวิจัยหรืองานสร้างสรรค์ สำหรับใช้ในการพัฒนาการเรียน การสอนมีจำนวนน้อย (B1)	2.1.1 ผู้วิจัยไม่ให้ความสนใจในการทำวิจัย สำหรับใช้ในการพัฒนาการเรียนการสอน	4	4	16	สูงมาก
			2.1.2 ขาดแผนและกระบวนการทำให้ข้อมูลใน การส่งเสริม สนับสนุนทุนอุดหนุนนักวิจัยที่เป็น ระบบ				
		2.2 การตีพิมพ์เผยแพร่ผลงาน วิจัย ระดับชาติและระดับนานาชาติ รวมถึงการนำเสนองานวิจัยสู่สังคม ยังมีอยู่จำนวนน้อย (B2)	2.2.1 ขาดทักษะกระบวนการในการเสนอตีพิมพ์ เผยแพร่ในวารสารระดับชาติและนานาชาติ	4	4	16	สูงมาก

3. ความเสี่ยงด้านบริการวิชาการ

การประเมินความเสี่ยงด้านบริการวิชาการแก่สังคม

- เป้าหมายที่ 3 : การให้บริการวิชาการแก่สังคมที่สอดคล้องกับความต้องการของชุมชนและท้องถิ่น (มหาวิทยาลัย)
- กลยุทธ์หลักที่ 3 : การให้บริการวิชาการแก่สังคมที่สอดคล้องกับความต้องการของชุมชนและท้องถิ่น (คณะ)
- ยุทธวิธีที่ 2 : พัฒนาและส่งเสริมเทคโนโลยีสารสนเทศและการสื่อสารเพื่อการบริหารองค์การอย่างมีคุณภาพ
- เป้าประสงค์ : สร้างองค์ความรู้ในการบริการวิชาการแก่ชุมชนและท้องถิ่น เพื่อการพัฒนาอย่างต่อเนื่องและยั่งยืน

กระบวนการปฏิบัติงาน/ โครงการ/กิจกรรม/ ด้านของงานที่ประเมิน	วัตถุประสงค์ของ ขั้นตอน	ความเสี่ยง	ปัจจัยเสี่ยง	การประเมินความเสี่ยง			
				โอกาส	ผลกระทบ	ระดับ ความ เสี่ยง	ลำดับ ความ เสี่ยง
การบริการวิชาการสู่สังคม	เพื่อให้ผลงานวิชาการ และผลงานวิจัยได้รับ การเผยแพร่และ ถ่ายทอด เพื่อแก้ไข ปัญหา และ ตอบสนอง ความต้องการของชุมชน และสังคม อันจะนำไปสู่ การพัฒนาคุณภาพ ชีวิต ที่ดีและยั่งยืนโดยใช้ งบประมาณอย่าง คุ่มค่า และเกิดประโยชน์สูงสุด	3.1 ไม่ตอบสนองความต้องการของ ชุมชนและสังคมอย่างยั่งยืน (C1)	3.1.1 ขาดระบบการวางแผนและบริหารจัดการ ที่ดี	3	4	12	สูง
			3.1.2 ขาดการศึกษาข้อมูลความต้องการของ ผู้รับบริการและขาดการติดตามวัดผลการนำ ความรู้กลับมาใช้ของผู้เข้าร่วมโครงการ				

4. ความเสี่ยงด้านทรัพยากร

- ด้านบุคลากร
- ด้านการเงิน
- ระบบเทคโนโลยีสารสนเทศ

การประเมินความเสี่ยงในด้านบุคลากร

เป้าหมายที่ 1 : การสนับสนุนส่งเสริมการพัฒนาหลักสูตรและระบบการจัดการเรียนการสอนให้มีคุณภาพ (มหาวิทยาลัย)

กลยุทธ์หลักที่ 1 : การสนับสนุน ส่งเสริม การพัฒนาหลักสูตรและระบบการจัดการเรียนการสอนให้มีคุณภาพ (คณะ)

ยุทธวิธีที่ 5 : การพัฒนาคุณภาพและศักยภาพทางวิชาชีพของอาจารย์ และบุคลากร

เป้าประสงค์ : อาจารย์และบุคลากร ได้รับการพัฒนาให้มีคุณภาพสู่ความเป็นอาชีพ

กระบวนการปฏิบัติงาน/ โครงการ/กิจกรรม/ ด้านของงานที่ประเมิน	วัตถุประสงค์ของ ขั้นตอน	ความเสี่ยง	ปัจจัยเสี่ยง	การประเมินความเสี่ยง			
				โอกาส	ผล กระทบ	ระดับ ความ เสี่ยง	ลำดับ ความ เสี่ยง
การพัฒนาคุณภาพและ ศักยภาพทางวิชาชีพของ อาจารย์และบุคลากร	เพื่อให้ได้บุคลากรที่มี ความรู้และความสามารถ มีคุณธรรม จริยธรรม เหมาะสมกับตำแหน่ง ด้วย กระบวนการที่มีความเป็น ธรรม โปร่งใส ตรวจสอบ ได้และถูกต้องตามกฎหมาย ระเบียบ ข้อบังคับทาง ราชการ รวมถึง สามารถ รักษาบุคลากรที่มีคุณภาพ ให้อยู่ ในองค์กรได้อย่างมี ความสุขและยั่งยืน	4.1 คณาจารย์ที่มีตำแหน่งทาง วิชาการยังไม่เป็นไปตามเกณฑ์ มาตรฐานสกอ. และ สมศ. (D1)	4.1.1 อาจารย์บรรจุใหม่มีจำนวนมากที่ คุณสมบัติยังไม่เป็นไปตามเกณฑ์ในการขอ ตำแหน่งวิชาการ	4	4	16	สูงมาก
			4.1.2 ขาดการวางแผนพัฒนาบุคลากร				
		4.2 ผลงานการเขียนตำรา และเอกสารเพื่อการอ้างอิงที่ อาจารย์ผลิตมีอยู่จำนวนน้อย (D2)	4.2.1 บุคลากรมีภาระงานสอนมากและภาระ งานอื่นมากเกินไป	4	4	16	สูงมาก
			4.2.2 อาจารย์ขาดแรงจูงใจในการเขียน บทความ/ตำรา				

การประเมินความเสี่ยงในด้านการบริหารจัดการ

- เป้าหมายที่ 5 : การเพิ่มสมรรถนะการบริหารจัดการมหาวิทยาลัยด้วยหลักธรรมาภิบาล (มหาวิทยาลัย)
- กลยุทธ์หลักที่ 5 : การเพิ่มสมรรถนะการบริหารจัดการมหาวิทยาลัยด้วยหลักธรรมาภิบาล (คณะ)
- ยุทธวิธีที่ 1 : พัฒนาระบบบริหารจัดการเพื่อความเป็นเลิศตามภารกิจของคณะครุศาสตร์
- เป้าประสงค์ : คณะครุศาสตร์มีระบบบริหารจัดการที่เอื้อต่อการพัฒนามาตรฐานคุณภาพ

กระบวนการปฏิบัติงาน/ โครงการ/กิจกรรม/ ด้านของงานที่ประเมิน	วัตถุประสงค์ของ ขั้นตอน	ความเสี่ยง	ปัจจัยเสี่ยง	การประเมินความเสี่ยง			
				โอกาส	ผลกระทบ	ระดับ ความ เสี่ยง	ลำดับ ความ เสี่ยง
พัฒนาระบบการเงินและ การเบิกจ่ายพัสดุ	เพื่อให้ระบบการเงินและ พัสดุมีประสิทธิภาพและ โปร่งใส	4.3 การเบิกจ่ายงบประมาณและ การจัดซื้อพัสดุมีความล่าช้า (D3)	4.3.1. บุคลากรขาดความเข้าใจในระบบขั้นตอน ระเบียบ ข้อบังคับ การเบิกจ่ายและการจัดซื้อ พัสดุที่ถูกต้อง	3	3	9	สูง
			4.3.2 การปฏิบัติงานในระบบการเงิน อิเล็กทรอนิกส์ไม่เป็นไปตามขั้นตอนตามระเบียบ ของการเงินและพัสดุ				

การประเมินความเสี่ยงในด้านการบริหารจัดการ

- เป้าหมายที่ 5 : การเพิ่มสมรรถนะการบริหารจัดการมหาวิทยาลัยด้วยหลักธรรมาภิบาล (มหาวิทยาลัย)
 กลยุทธ์หลักที่ 5 : การเพิ่มสมรรถนะการบริหารจัดการมหาวิทยาลัยด้วยหลักธรรมาภิบาล (คณะ)
 ยุทธวิธีที่ 2 : พัฒนาและส่งเสริมเทคโนโลยีสารสนเทศและการสื่อสารเพื่อการบริหารองค์กรอย่างมีคุณภาพ
 เป้าประสงค์ : คณะครุศาสตร์มีประสิทธิภาพในการใช้เทคโนโลยีสารสนเทศและการสื่อสารเพื่อการบริหารองค์กรอย่างมีคุณภาพ

กระบวนการปฏิบัติงาน/ โครงการ/กิจกรรม/ ด้านของงานที่ประเมิน	วัตถุประสงค์ของ ขั้นตอน	ความเสี่ยง	ปัจจัยเสี่ยง	การประเมินความเสี่ยง			
				โอกาส	ผล กระทบ	ระดับ ความ เสี่ยง	ลำดับ ความ เสี่ยง
พัฒนาระบบสารสนเทศเพื่อ การบริหารและการจัดการ ความรู้	เพื่อให้ระบบสารสนเทศ สามารถให้บริการข้อมูล ได้อย่างครบถ้วนถูกต้อง ปลอดภัย รวดเร็ว มี รูปแบบที่ใช้งานง่าย ตรง ความต้องการของผู้ใช้ และเป็นไปตามระเบียบ ทาง ส า ร ส น เท ศ ที่ เกี่ยวข้อง	4.4 การบูรณาการข้อมูลไม่สมบูรณ์ (D4)	4.4.1. ระบบสารสนเทศในการบริหารจัดการยังไม่สมบูรณ์	3	3	9	สูง
		4.5 ระบบเครือข่ายมีปัญหา (D5)	4.5.2. อุปกรณ์เครือข่ายเสียหายหรือผู้ให้บริการเครือข่ายขัดข้อง	2	3	6	ปาน กลาง

5. ความเสี่ยงด้านปัจจัยภายนอก

การประเมินความเสี่ยงในด้านปัจจัยภายนอก

ความเสี่ยงด้าน : ปัจจัยภายนอก

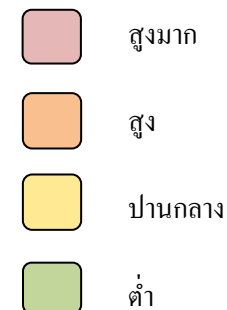
วัตถุประสงค์ : เพื่อประเมินความเสี่ยงปัจจัยภายนอก

กระบวนการปฏิบัติงาน/ โครงการ/กิจกรรม/ ด้านของงานที่ประเมิน	วัตถุประสงค์ของ ขั้นตอน	ความเสี่ยง	ปัจจัยเสี่ยง	การประเมินความเสี่ยง			
				โอกาส	ผลกระทบ	ระดับ ความ เสี่ยง	ลำดับ ความ เสี่ยง
ปัจจัยภายนอก	เพื่อส่งเสริมภาพลักษณ์ การดำเนินงานของคณะ และมหาวิทยาลัย	5.1 ความเสียหายของทรัพย์สิน (E1)	5.1.1 โจรขโมย การลักขโมยทรัพย์สิน	1	5	5	ปาน กลาง
			5.1.2 การใช้อุปกรณ์ที่ไม่ได้มาตรฐาน				
	5.2 ความปลอดภัยของบุคลากร และนักศึกษา (E2)	5.2.1 สภาพอาคาร อุปกรณ์ ไฟฟ้าที่ไม่ได้ มาตรฐาน	1	3	3	ปาน กลาง	
		5.3 ความเสื่อมเสียชื่อเสียงและ ภาพลักษณ์ของคณะ (E3)	5.3.1 นักศึกษาทะเลาะวิวาท	3	5	15	สูงมาก
			5.3.2 ร้านเหล้า ร้านเกมส์โดยรอบมหาวิทยาลัย สถานที่จอดรถริมถนนโดยรอบมหาวิทยาลัย				
	5.3.4 การแต่งกายของนักศึกษา						

1.ด้านการปฏิบัติงาน

ระดับของความเสียหาย (Degree of Risk) กำหนดเกณฑ์ไว้ 4 ระดับ

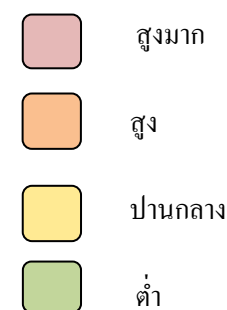
ผลกระทบของความเสียหาย	5	10	15	(A2)20	(A1)25
	4	8	(A3)12	16	20
	3	6	9	12	15
	2	4	6	8	10
	1	2	3	4	5



โอกาสที่จะเกิดความเสียหาย

2.ด้านการวิจัย

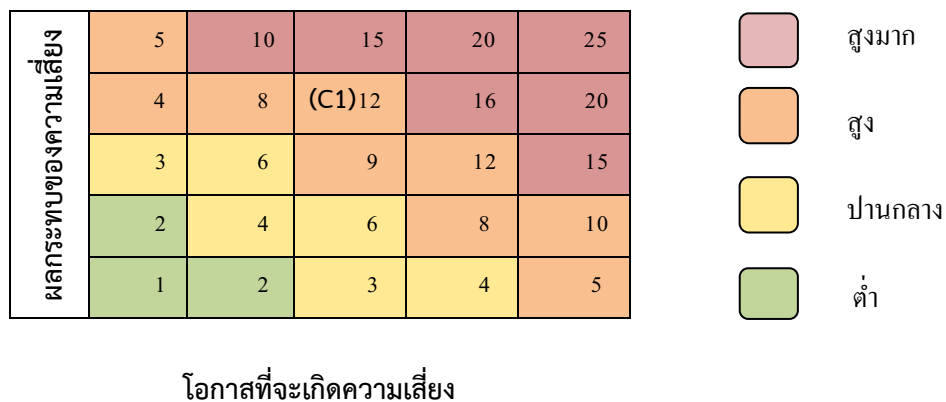
ผลกระทบของความเสียหาย	5	10	15	20	25
	4	8	12	(B1) 16 (B2)	20
	3	6	9	12	15
	2	4	6	8	10
	1	2	3	4	5



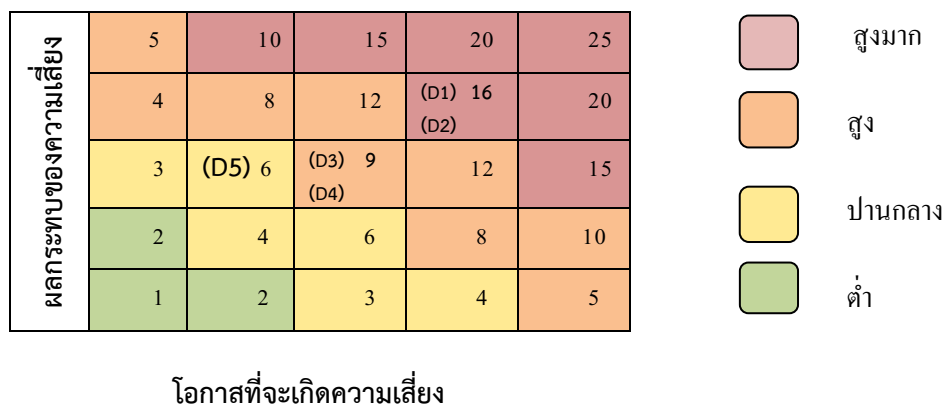
โอกาสที่จะเกิดความเสียหาย

ระดับของความเสียหาย (Degree of Risk) กำหนดเกณฑ์ไว้ 4 ระดับ

3.ด้านบริการวิชาการ

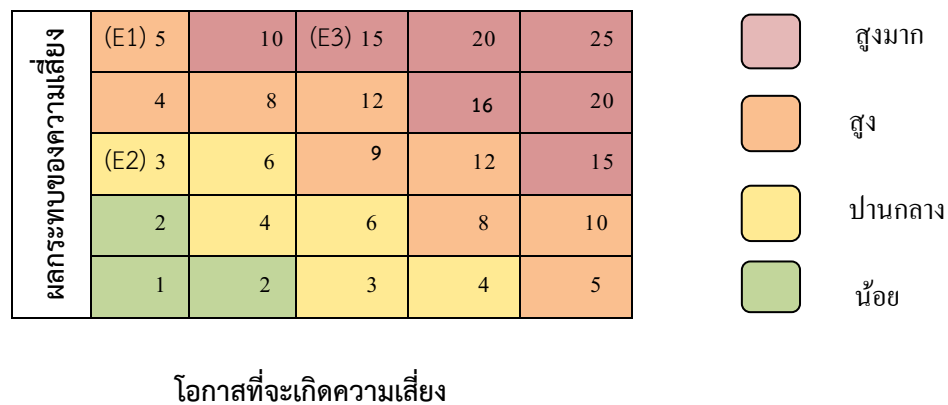


4.ด้านทรัพยากร



ระดับของความเสียหาย (Degree of Risk) กำหนดเกณฑ์ไว้ 4 ระดับ

5.ด้านทรัพยากร



เกณฑ์การตัดสินใจ

ระดับ	คะแนน	ความหมาย/รายละเอียด
ต่ำ	1-2	ระดับที่ยอมรับได้
ปานกลาง	3-6	ระดับที่ยอมรับได้แต่ต้องมีการควบคุม
สูง	8-12	ระดับที่ไม่สามารถยอมรับได้โดยต้องจัดการความเสี่ยง เพื่ออยู่ในระดับที่ยอมรับได้ต่อไป
สูงมาก	15-25	ระดับที่ไม่สามารถยอมรับได้ โดยต้องเร่งจัดการความเสี่ยง เพื่ออยู่ในระดับที่ยอมรับได้ต่อไป

ระดับโอกาส (Likelihood)

ระดับผลกระทบ (Impact)

คะแนน	ความหมาย/รายละเอียด	คะแนน	ความหมาย/รายละเอียด
5	มีโอกาสเกิดขึ้นเสมอเกือบทุกครั้ง	5	มีความเสียหายอย่างมาก
4	มีโอกาสเกิดขึ้นค่อนข้างบ่อย	4	มีความเสียหายมาก
3	มีโอกาสเกิดขึ้นบางครั้ง	3	มีความเสียหายปานกลาง
2	มีโอกาสเกิดขึ้นนานๆครั้ง	2	มีความเสียหายต่ำ
1	มีโอกาสเกิดขึ้นน้อยมาก	1	มีความเสียหายต่ำมาก

การตอบสนองความเสี่ยง

เป้าหมายที่ 1 : การสนับสนุนส่งเสริมการพัฒนาหลักสูตรและระบบการจัดการเรียนการสอนให้มีคุณภาพ (มหาวิทยาลัย)

กลยุทธ์หลักที่ 1 : การสนับสนุน ส่งเสริม การพัฒนาหลักสูตรและระบบการจัดการเรียนการสอนให้มีคุณภาพ (คณะ)

ยุทธวิธีที่ 2 : พัฒนาระบบการเรียนการสอน และทักษะการเรียนรู้

เป้าประสงค์ : คณะครุศาสตร์มีระบบ การเรียนการสอนที่ได้มาตรฐานในการผลิตบัณฑิตที่มีคุณภาพ

กระบวนการปฏิบัติงาน/ โครงการ/กิจกรรม/ ด้านของงานที่ประเมิน	ขั้นตอนและ วัตถุประสงค์	ความเสี่ยงที่ยังเหลืออยู่	ปัจจัยความเสี่ยง	การจัดการ ความเสี่ยง	กำหนดเสร็จ/ ผู้รับผิดชอบ	หมายเหตุ
กิจกรรมการบริหาร หลักสูตรให้เป็นไปตาม กรอบมาตรฐาน (TQF)	เพื่อให้ได้บัณฑิตที่มี ความรู้ ซื่อสัตย์สุจริต มี คุณธรรม จริยธรรม มี ความมุ่งมั่นในการ ทำงาน และมีทักษะทาง วิทยาการที่ก้าวหน้า ตอบสนองต่อความ ต้องการของประเทศ โดยใช้ทรัพยากร สำหรับ การเรียนการสอนอย่าง เหมาะสม และก่อให้เกิด ประโยชน์สูงสุด	1.1 จำนวน นักศึกษา ปริญญ า ต ร ี ส ำ ร ะ จ การศึกษาไม่เป็นไปตาม แผนรับนักศึกษา	1.1 ระบบและกลไก การบริหารจัดการ หลักสูตรยังไม่เป็นไป ตามเป้าหมายที่กำหนด ได้แก่ ระบบกำกับดูแล และติดตามนักศึกษา ระ ห ว ำ ง คี ก ษ า การบริหารงานของ คณะกรรมการบริหาร หลักสูตร	1.1.1 มีการกำกับ ดูแลติดตาม ตรวจสอบการบริหารจัดการ การจัดการเรียนการสอนของ หลักสูตรอย่างมีระบบ	คณบดี รองคณบดีฝ่าย วิชาการ	
				1.1.2 จัดอบรมให้ข้อมูลความรู้ เกี่ยวกับงานทะเบียนแก่อาจารย์ ที่ปรึกษา เพื่อคอยติดตาม และ ให้คำแนะนำแก่นักศึกษา	คณบดี รองคณบดี ฝ่ายวิชาการ และ สาขาวิชา	

การตอบสนองความเสี่ยง

เป้าหมายที่ 1 : การสนับสนุนส่งเสริมการพัฒนาหลักสูตรและระบบการจัดการเรียนการสอนให้มีคุณภาพ (มหาวิทยาลัย)

กลยุทธ์หลักที่ 1 : การสนับสนุน ส่งเสริม การพัฒนาหลักสูตรและระบบการจัดการเรียนการสอนให้มีคุณภาพ (คณะ)

ยุทธวิธีที่ 2 : พัฒนาระบบการเรียนการสอน และทักษะการเรียนรู้

เป้าประสงค์ : คณะครุศาสตร์มีระบบ การเรียนการสอนที่ได้มาตรฐานในการผลิตบัณฑิตที่มีคุณภาพ

กระบวนการปฏิบัติงาน/ โครงการ/กิจกรรม/ ด้านของงานที่ประเมิน	ขั้นตอนและ วัตถุประสงค์	ความเสี่ยงที่ยังเหลืออยู่	ปัจจัยความเสี่ยง	การจัดการ ความเสี่ยง	กำหนดเสร็จ/ ผู้รับผิดชอบ	หมายเหตุ
		1.2 คุณภาพของนิสิต ออกปฏิบัติฝึก ประสบการณ์วิชาชีพ	1.2.1 ความรู้และทักษะ ความสามารถของ นักศึกษายังไม่พร้อมใน การออกปฏิบัติการฝึก ประสบการณ์วิชาชีพ	1.1.1 มีการประเมินทักษะ ความสามารถของนักศึกษา ก่อนออกปฏิบัติฝึก ประสบการณ์วิชาชีพอย่าง เข้มงวด	คณบดี รองคณบดีฝ่าย กิจการนิสิต นักศึกษาและฝึก ประสบการณ์ วิชาชีพ	
			1.2.2 คุณภาพและ มาตรฐานของสถานฝึก ประสบการณ์ และครู พี่เลี้ยง			

การตอบสนองความเสี่ยง

- เป้าหมายที่ 1 : การสนับสนุนส่งเสริมการพัฒนาหลักสูตรและระบบการจัดการเรียนการสอนให้มีคุณภาพ (มหาวิทยาลัย)
 กลยุทธ์หลักที่ 1 : การสนับสนุน ส่งเสริม การพัฒนาหลักสูตรและระบบการจัดการเรียนการสอนให้มีคุณภาพ (คณะ)
 ยุทธวิธีที่ 4 : การสร้างเสริมประสบการณ์ คุณธรรม และพัฒนาทักษะชีวิตของบัณฑิต
 เป้าประสงค์ : บัณฑิตมีคุณลักษณะมีจิตสาธารณะ ทักษะการสื่อสารดีและมีความเป็นไทย

กระบวนการปฏิบัติงาน/ โครงการ/กิจกรรม/ ด้านของงานที่ประเมิน	ขั้นตอนและ วัตถุประสงค์	ความเสี่ยงที่ยังเหลืออยู่	ปัจจัยความเสี่ยง	การจัดการ ความเสี่ยง	กำหนดเสร็จ/ ผู้รับผิดชอบ	หมายเหตุ
		1.3 คุณลักษณะบัณฑิตที่ พึงประสงค์ไม่เป็นไปตาม ความต้องการของผู้ใช้ บัณฑิต	1.3.1 บัณฑิตขาดทักษะ การสื่อสารทางด้านทักษะ ภาษาอังกฤษ 1.3.2 ตัวชี้วัดความสำเร็จ ของกิจกรรมโครงการไม่ สะท้อนถึงคุณลักษณะที่ พึงประสงค์ของบัณฑิต	1.1.1 จัดอบรมความรู้ทักษะ ด้านภาษาอังกฤษ และกำหนด ตัวชี้วัดความสำเร็จของกิจกรรม โครงการให้สะท้อนถึง คุณลักษณะที่พึงประสงค์ของ บัณฑิต	คนบดี รองคนบดี หลักสูตร	

การตอบสนองความเสี่ยง

เป้าหมายที่ 2 : การเสริมสร้างศักยภาพด้านงานวิจัย สร้างองค์ความรู้ นวัตกรรม และงานสร้างสรรค์ (มหาวิทยาลัย)
 กลยุทธ์หลักที่ 2 : การเสริมสร้างศักยภาพด้านงานวิจัย สร้างองค์ความรู้ นวัตกรรม และงานสร้างสรรค์ (คณะ)
 ยุทธวิธีที่ 2 : ยกระดับศักยภาพนักวิจัย
 เป้าประสงค์ : อาจารย์และบุคลากร ได้รับการพัฒนาให้มีคุณภาพสู่ความเป็นอาชีพ

กระบวนการปฏิบัติงาน/ โครงการ/กิจกรรม/ ด้านของงานที่ประเมิน	ขั้นตอนและ วัตถุประสงค์	ความเสี่ยงที่ยังเหลืออยู่	ปัจจัยความเสี่ยง	การจัดการ ความเสี่ยง	กำหนดเสร็จ/ ผู้รับผิดชอบ	หมายเหตุ
สนับสนุน ส่งเสริม อาจารย์และบุคลากรสาย สนับสนุนในการทำวิจัย ผลงานทางวิชา การ เผยแพร่ผลงานวิจัยและ การนำไปใช้ประโยชน์	เพื่อให้ได้ผลงานวิจัย องค์ ความรู้งานวิจัย และ สร้างสรรค์งานวิจัยเพื่อ ความเป็นเลิศ โดยใช้ งบประมาณอย่างคุ้มค่า และเกิดประโยชน์สูงสุด โดยมีการนำผลการวิจัยสู่ การพัฒนาการเรียนการ สอนและบริการวิชาการ	2.1 ผลงานวิจัยหรืองาน สร้างสรรค์สำหรับใช้ใน การพัฒนาการเรียนการ สอนมีจำนวนน้อย	2.1.1 ผู้วิจัยไม่ให้ความ สนใจในการทำวิจัยสำหรับ ใช้ในการพัฒนาการเรียน การสอน	2.1.1 ส่งเสริม สนับสนุน ให้ ทุนวิจัยสำหรับใช้ในการ พัฒนาการเรียนการและ นำไปใช้ประโยชน์รวมถึงการ คุ้มครองทรัพย์สินทางปัญญา	คณบดี รองคณบดีฝ่ายวิจัย และประกัน คุณภาพ	
		2.2 การตีพิมพ์เผยแพร่ ผลงาน วิจัยระดับชาติและ ระดับนานาชาติรวมถึง การนำเสนองานวิจัยสู่ สังคมยังมีอยู่จำนวนน้อย	2.2.1 ขาดทักษะและ กระบวนการในการเสนอ ตีพิมพ์เผยแพร่ในวารสาร ระดับชาติและนานาชาติ	2.2.1 เพิ่มการให้รางวัล สนับสนุนผู้ที่มีผลงานเผยแพร่ ในระดับชาติและนานาชาติ ทั้งผลงานที่ได้รับการตีพิมพ์ ผลงานวิจัย การตีพิมพ์ผลงาน ทางวิชาการ และผลงาน สร้างสรรค์		

การตอบสนองความเสี่ยง

เป้าหมายที่ 2 : การเสริมสร้างศักยภาพด้านงานวิจัย สร้างองค์ความรู้ นวัตกรรม และงานสร้างสรรค์ (มหาวิทยาลัย)
 กลยุทธ์หลักที่ 2 : การเสริมสร้างศักยภาพด้านงานวิจัย สร้างองค์ความรู้ นวัตกรรม และงานสร้างสรรค์ (คณะ)
 ยุทธวิธีที่ 2 : ยกระดับศักยภาพนักวิจัย
 เป้าประสงค์ : อาจารย์และบุคลากร ได้รับการพัฒนาให้มีคุณภาพสู่ความเป็นอาชีพ

กระบวนการปฏิบัติงาน/ โครงการ/กิจกรรม/ ด้านของงานที่ประเมิน	ขั้นตอนและ วัตถุประสงค์	ความเสี่ยงที่ยังเหลืออยู่	ปัจจัยความเสี่ยง	การจัดการ ความเสี่ยง	กำหนดเสร็จ/ ผู้รับผิดชอบ	หมายเหตุ
การบริการวิชาการสู่ สังคม	เพื่อให้ผลงานวิชาการ และผลงานวิจัยได้รับการ เผยแพร่และ ถ่ายทอด เพื่อแก้ไขปัญหา และ ตอบสนองความต้องการ ของชุมชน และสังคม อัน จะนำไปสู่การพัฒนา คุณภาพ ชีวิตที่ดีและ ยั่งยืนโดยใช้งบประมาณ อย่าง คุ่มค่าและเกิด ประโยชน์สูงสุด	3.1 ไม่ตอบสนองความ ต้องการของชุมชนและ สังคมอย่างยั่งยืน	3.1.1ขาดระบบการวางแผน และบริหารจัดการที่ดี	3.1.1 มีการจัดทำแผน และ ระบบกลไกการบริหารงาน และการดำเนินงานที่ชัดเจน	คนบดี รองคนบดีฝ่ายวิจัย และประกัน คุณภาพ	
			3.1.2 ขาดการศึกษาข้อมูล ความต้องการของ ผู้รับบริการและขาดการ ติดตามวัดประเมินผลการนำ ความรู้ไปใช้ประโยชน์	3.2.1 ทำแบบสำรวจความ ต้องการของผู้ใช้บริการและ ติดตามวัดประเมินผลการนำ ความรู้ไปใช้ประโยชน์		

การตอบสนองความเสี่ยง

- เป้าหมายที่ 1 : การสนับสนุนส่งเสริมการพัฒนาหลักสูตรและระบบการจัดการเรียนการสอนให้มีคุณภาพ (มหาวิทยาลัย)
 กลยุทธ์หลักที่ 1 : การสนับสนุน ส่งเสริม การพัฒนาหลักสูตรและระบบการจัดการเรียนการสอนให้มีคุณภาพ (คณะ)
 ยุทธวิธีที่ 5 : การพัฒนาคุณภาพและศักยภาพทางวิชาชีพของอาจารย์ และบุคลากร
 เป้าประสงค์ : อาจารย์และบุคลากร ได้รับการพัฒนาให้มีคุณภาพสู่ความเป็นอาชีพ

กระบวนการปฏิบัติงาน/ โครงการ/กิจกรรม/ ด้านของงานที่ประเมิน	ขั้นตอนและ วัตถุประสงค์	ความเสี่ยงที่ยังเหลืออยู่	ปัจจัยความเสี่ยง	การจัดการ ความเสี่ยง	กำหนดเสร็จ/ ผู้รับผิดชอบ	หมายเหตุ
การพัฒนาคุณภาพและ ศักยภาพทางวิชาชีพของ อาจารย์และบุคลากร	เพื่อให้ได้บุคลากรที่มี ความรู้และความสามารถ มีคุณธรรม จริยธรรม เหมาะสมกับตำแหน่ง ด้วย กระบวนการที่มี ความเป็นธรรม โปร่งใส ตรวจสอบได้และถูกต้อง ตามกฎหมาย ระเบียบ	4.1.1 คณาจารย์ที่มีตำแหน่ง ทางวิชาการยังไม่เป็นไปตาม เกณฑ์มาตรฐานสกอ. และ สมศ.	4.1.1.1อาจารย์บรรจุใหม่ มีจำนวนมาก ที่คุณสมบัติ ยังไม่เป็นไปตามเกณฑ์ใน การขอตำแหน่งวิชาการ	4.1.1จัดทำแผนพัฒนา บุคลากรและจัดทำระบบ กลไก ติดตาม ตรวจสอบ อาจารย์ที่มีคุณสมบัติตาม เกณฑ์การขอตำแหน่งทาง วิชาการ	คนบดี รองคนบดีฝ่าย วิชาการ	
			4.1.1.2ขาดระบบการ พัฒนาและติดตามอาจารย์ ที่มีคุณสมบัติตามเกณฑ์ การขอตำแหน่งทาง วิชาการ			
		4.1.2ผลงานการเขียนตำรา และเอกสารเพื่อการอ้างอิงที่ อาจารย์ผลิตมีอยู่จำนวนน้อย	4.1.2 อาจารย์ขาด แรงจูงใจในการเขียน ตำรา/บทความ	4.1.2 จัดอบรมให้ความรู้ การเขียนผลงานทางวิชาการ		

การตอบสนองความเสี่ยง

- เป้าหมายที่ 5 : การเพิ่มสมรรถนะการบริหารจัดการมหาวิทยาลัยด้วยหลักธรรมาภิบาล (มหาวิทยาลัย)
 กลยุทธ์หลักที่ 5 : การเพิ่มสมรรถนะการบริหารจัดการมหาวิทยาลัยด้วยหลักธรรมาภิบาล (คณะ)
 ยุทธวิธีที่ 1 : พัฒนาระบบบริหารจัดการเพื่อความเป็นเลิศตามภารกิจของมหาวิทยาลัย
 เป้าประสงค์ : คณะครุศาสตร์มีระบบบริหารจัดการเอื้อต่อการพัฒนามาตรฐานคุณภาพ

กระบวนการปฏิบัติงาน/ โครงการ/กิจกรรม/ ด้านของงานที่ประเมิน	ขั้นตอนและ วัตถุประสงค์	ความเสี่ยงที่ยังเหลืออยู่	ปัจจัยความเสี่ยง	การจัดการ ความเสี่ยง	กำหนดเสร็จ/ ผู้รับผิดชอบ	หมายเหตุ
พัฒนาระบบการเงินและ การเบิกจ่ายพัสดุ	เพื่อให้ระบบการเงินและ พัสดุมีประสิทธิภาพและ โปร่งใส	4.2 การเบิกจ่าย งบประมาณและการจัดซื้อ พัสดุมีความล่าช้า	4.2.1. บุคลากรขาดความ เข้าใจในระบบขั้นตอน ระเบียบ ข้อบังคับ การ เบิกจ่ายและการจัดซื้อพัสดุ ที่ถูกต้อง	4.2.1 จัดอบรมให้ความรู้ เกี่ยวกับกฎ ระเบียบ ขั้นตอน การจัดซื้อจัดจ้าง และกำหนด ระยะเวลาดำเนินการ	คนบดี รองคนบดี เจ้าหน้าที่ บริหารงานพัสดุ/ การเงิน	
			4.2.2 การปฏิบัติงานใน ระบบการเงินอิเล็กทรอนิกส์ ไม่เป็นไปตามขั้นตอนตาม ระเบียบของการเงินและ พัสดุ			

การตอบสนองความเสี่ยง

- เป้าหมายที่ 5 : การเพิ่มสมรรถนะการบริหารจัดการมหาวิทยาลัยด้วยหลักธรรมาภิบาล (มหาวิทยาลัย)
 กลยุทธ์หลักที่ 5 : การเพิ่มสมรรถนะการบริหารจัดการมหาวิทยาลัยด้วยหลักธรรมาภิบาล (คณะ)
 ยุทธวิธีที่ 2 : พัฒนาและส่งเสริมเทคโนโลยีสารสนเทศและการสื่อสารเพื่อการบริหารองค์กรอย่างมีคุณภาพ
 เป้าประสงค์ : คณะครุศาสตร์มีประสิทธิภาพในการใช้เทคโนโลยีสารสนเทศและการสื่อสารเพื่อการบริหารองค์กรอย่างมีคุณภาพ

กระบวนการปฏิบัติงาน/ โครงการ/กิจกรรม/ ด้านของงานที่ประเมิน	ขั้นตอนและ วัตถุประสงค์	ความเสี่ยงที่ยังเหลืออยู่	ปัจจัยความเสี่ยง	การจัดการ ความเสี่ยง	กำหนดเสร็จ/ ผู้รับผิดชอบ	หมายเหตุ
พัฒนาระบบสารสนเทศ เพื่อการบริหารและการ จัดการความรู้	เพื่อให้ระบบสารสนเทศ สามารถให้บริการข้อมูล ได้อย่างครบถ้วนถูกต้อง ปลอดภัย รวดเร็ว มี รูปแบบที่ใช้งานง่าย ตรง ความต้องการของผู้ใช้ และเป็นไปตามระเบียบ ทางสารสนเทศที่ เกี่ยวข้อง	4.3 การบูรณาการข้อมูลไม่	4.3.1. ระบบสารสนเทศใน การบริหารจัดการยังไม่ สมบูรณ์	4.3.1 จัดอบรมให้ความรู้และ ความสำคัญเกี่ยวกับงานด้าน เทคโนโลยีสารสนเทศ,	คนบดี รองคนบดีฝ่ายวิจัย และประกัน คุณภาพ	
		4.3 ระบบเครือข่ายมีปัญหา	4.3.2. อุปกรณ์เครือข่าย เสียหายหรือผู้ให้บริการ เครือข่ายขัดข้อง			

การตอบสนองความเสี่ยง

ความเสี่ยงด้าน : ปัจจัยภายนอก

วัตถุประสงค์ : เพื่อส่งเสริมภาพลักษณ์การดำเนินงานของคณะและมหาวิทยาลัย

กระบวนการ ปฏิบัติงาน/โครงการ/ กิจกรรม/ ด้านของ งานที่ประเมิน	ขั้นตอนและ วัตถุประสงค์	ความเสี่ยงที่ยังเหลืออยู่	ปัจจัยความเสี่ยง	การจัดการ ความเสี่ยง	กำหนดเสร็จ/ ผู้รับผิดชอบ	หมายเหตุ
ปัจจัยภายนอก	เพื่อส่งเสริมภาพลักษณ์ การดำเนินงานของคณะ และมหาวิทยาลัย	5.1 ความเสียหายของ ทรัพย์สิน	5.1.1 โจรขโมย ยักยอก และทำลาย	ติดตั้งระบบรักษาความ ปลอดภัย/กำหนดเจ้าหน้าที่ เวรประจำรักษาความ ปลอดภัย	คณบดี รองคณบดี หลักสูตร	
		5.2 ความปลอดภัยของ บุคลากรและนักศึกษา	5.2.1 สภาพอุปกรณ์ชำรุด ไม่ได้มาตรฐาน	การตรวจเช็คสภาพอาคาร สถานที่และอุปกรณ์เสี่ยงภัย ต่างๆ		
		5.3 ความเสื่อมเสีย ชื่อเสียงและภาพลักษณ์ ของคณะ	5.3.1 นักศึกษาทะเลาะ วิวาท การแต่งกาย และ พื้นที่บริเวณโดยรอบ มหาวิทยาลัย	มีการควบคุมความประพฤติ ของนักศึกษา ให้ปฏิบัติตาม กฎระเบียบอย่างเคร่งครัด		

